

薬生薬審発 0825 第 5 号
令和 3 年 8 月 25 日

各 $\left(\begin{array}{c} \text{都 道 府 県} \\ \text{保健所設置市} \\ \text{特 別 区} \end{array} \right)$ 衛生主管部（局）長 殿

厚生労働省医薬・生活衛生局医薬品審査管理課長
（ 公 印 省 略 ）

ペムブロリズマブ（遺伝子組換え）製剤の最適使用推進ガイドライン（乳癌）の作成及び最適使用推進ガイドライン（非小細胞肺癌、悪性黒色腫、古典的ホジキンリンパ腫、尿路上皮癌、高頻度マイクロサテライト不安定性（MSI-High）を有する固形癌、腎細胞癌、頭頸部癌及び食道癌）の一部改正について

経済財政運営と改革の基本方針2016(平成28年6月2日閣議決定)において、革新的医薬品の使用の最適化推進を図ることが盛り込まれたことを受けて、革新的医薬品を真に必要な患者に提供するために最適使用推進ガイドラインを作成することとしています。

今般、ペムブロリズマブ（遺伝子組換え）製剤（販売名：キイトルーダ点滴静注100mg）について、乳癌に対して使用する際の留意事項を別添のとおり最適使用推進ガイドラインとして取りまとめましたので、その使用にあたっては、本ガイドラインについて留意されるよう、貴管内の医療機関及び薬局に対する周知をお願いします。

また、ペムブロリズマブ（遺伝子組換え）製剤を非小細胞肺癌、悪性黒色腫、古典的ホジキンリンパ腫、尿路上皮癌、高頻度マイクロサテライト不安定性（MSI-High）を有する固形癌、腎細胞癌、頭頸部癌及び食道癌に対して使用する際の留意事項については、「ペムブロリズマブ（遺伝子組換え）製剤の最適使用推進ガイドライン（食道癌）の作成及びペムブロリズマブ（遺伝子組換え）製剤の最適使用推進ガイドライン（非小細胞肺癌、悪性黒色腫、古典的ホジキンリンパ腫、尿路上皮癌、高頻度マイクロサテライト不安定性（MSI-High）

h) を有する固形癌、腎細胞癌及び頭頸部癌)の一部改正について」(令和2年8月21日付け薬生薬審発0821第1号厚生労働省医薬・生活衛生局医薬品審査管理課長通知)により示してきたところです。

今般、ペムブロリズマブ(遺伝子組換え)製剤について、高頻度マイクロサテライト不安定性(MSI-High)を有する結腸・直腸癌の効能又は効果を追加する一部変更が承認されたこと、添付文書の使用上の注意を改めるよう「使用上の注意」の改訂について」(令和3年6月15日付け薬生安発0615第1号厚生労働省医薬・生活衛生局医薬安全対策課長通知)により指示されたこと等に伴い、当該ガイドラインを、それぞれ別紙のとおり改正いたしましたので、貴管内の医療機関及び薬局に対する周知をお願いします。なお、改正後の最適使用推進ガイドラインは、別添参考のとおりです。

非小細胞肺癌の最適使用推進ガイドラインの改訂箇所（新旧対照表）

新		旧	
該当ページ	(下線部追記)	該当ページ	(取消線部削除)
21 ページ	<p>③-3 副作用の診断や対応に関して 副作用（間質性肺疾患に加え、大腸炎・小腸炎・<u>重度の下痢、劇症肝炎・肝不全・肝機能障害・肝炎・硬化性胆管炎、腎機能障害（尿細管間質性腎炎等）、内分泌障害（下垂体機能障害、甲状腺機能障害、副腎機能障害）、1型糖尿病、ぶどう膜炎、筋炎・横紋筋融解症、腓炎、重度の皮膚障害（中毒性表皮壊死融解症、皮膚粘膜眼症候群、多形紅斑、類天疱瘡等）、infusion reaction、脳炎・髄膜炎、重症筋無力症、神経障害（ギラン・バレー症候群等）、心筋炎、重篤な血液障害（免疫性血小板減少性紫斑病、溶血性貧血、赤芽球癆、無顆粒球症等）、血球貪食症候群、結核等）</u>に対して、当該施設又は近隣医療機関の専門性を有する医師と連携し（副作用の診断や対応に関して指導及び支援を受けられる条件にあること）、直ちに適切な処置ができる体制が整っていること。</p>	21 ページ	<p>③-3 副作用の診断や対応に関して 副作用（間質性肺疾患に加え、大腸炎・小腸炎・<u>重度の下痢、肝機能障害・硬化性胆管炎、腎機能障害（尿細管間質性腎炎等）、内分泌障害（下垂体機能障害、甲状腺機能障害、副腎機能障害）、1型糖尿病、ぶどう膜炎、筋炎・横紋筋融解症、腓炎、重度の皮膚障害（中毒性表皮壊死融解症、皮膚粘膜眼症候群、多形紅斑、類天疱瘡等）、infusion reaction、脳炎・髄膜炎、重症筋無力症、神経障害（ギラン・バレー症候群等）、心筋炎、重篤な血液障害（免疫性血小板減少性紫斑病、溶血性貧血、赤芽球癆、無顆粒球症等）、血球貪食症候群、結核等）</u>に対して、当該施設又は近隣医療機関の専門性を有する医師と連携し（副作用の診断や対応に関して指導及び支援を受けられる条件にあること）、直ちに適切な処置ができる体制が整っていること。</p>
24 ページ	<p>6. 投与に際して留意すべき事項 (① 略)</p>	24 ページ	<p>6. 投与に際して留意すべき事項 (① 略)</p>

<p>(2) 略</p> <p>③主な副作用のマネジメントについて</p> <ul style="list-style-type: none">・間質性肺疾患があらわれることがあるので、本剤の投与にあたっては、初期症状（息切れ、呼吸困難、咳嗽等）の確認及び胸部 X 線検査の実施等、観察を十分に行うこと。また、必要に応じて胸部 CT、血清マーカー等の検査を実施すること。・infusion reaction があらわれることがある。infusion reaction が認められた場合には、適切な処置を行うとともに、症状が回復するまで患者の状態を十分に観察すること。・甲状腺機能障害、下垂体機能障害及び副腎機能障害があらわれることがあるので、本剤の投与開始前及び投与期間中は定期的に内分泌機能検査（TSH、遊離 T3、遊離 T4、ACTH、血中コルチゾール等の測定）を実施すること。・劇症肝炎、肝不全、肝機能障害、肝炎、硬化性胆管炎があらわれることがあるので、本剤の投与開始前及び投与期間中は定期的に肝機能検査（AST、ALT、γ-GTP、Al-P、ビリルビン等の測定）を実施すること。	<p>(2) 略</p> <p>③主な副作用のマネジメントについて</p> <ul style="list-style-type: none">・間質性肺疾患があらわれることがあるので、本剤の投与にあたっては、初期症状（息切れ、呼吸困難、咳嗽等）の確認及び胸部 X 線検査の実施等、観察を十分に行うこと。また、必要に応じて胸部 CT、血清マーカー等の検査を実施すること。・infusion reaction があらわれることがある。infusion reaction が認められた場合には、適切な処置を行うとともに、症状が回復するまで患者の状態を十分に観察すること。・甲状腺機能障害、下垂体機能障害及び副腎機能障害があらわれることがあるので、本剤の投与開始前及び投与期間中は定期的に内分泌機能検査（TSH、遊離 T3、遊離 T4、ACTH、血中コルチゾール等の測定）を実施すること。・肝機能障害、硬化性胆管炎があらわれることがあるので、本剤の投与開始前及び投与期間中は定期的に肝機能検査（AST、ALT、γ-GTP、Al-P、ビリルビン等の測定）を実施すること。
--	--

悪性黒色腫の最適使用推進ガイドラインの改訂箇所（新旧対照表）

新		旧	
該当ページ	(下線部追記)	該当ページ	(取消線部削除)
17 ページ	<p>③-3 副作用の診断や対応に関して 副作用（間質性肺疾患に加え、大腸炎・小腸炎・<u>重度の下痢、劇症肝炎・肝不全・肝機能障害・肝炎・硬化性胆管炎、腎機能障害（尿細管間質性腎炎等）、内分泌障害（下垂体機能障害、甲状腺機能障害、副腎機能障害）、1型糖尿病、ぶどう膜炎、筋炎・横紋筋融解症、腓炎、重度の皮膚障害（中毒性表皮壊死融解症、皮膚粘膜眼症候群、多形紅斑、類天疱瘡等）、infusion reaction、脳炎・髄膜炎、重症筋無力症、神経障害（ギラン・バレー症候群等）、心筋炎、重篤な血液障害（免疫性血小板減少性紫斑病、溶血性貧血、赤芽球癆、無顆粒球症等）、血球貪食症候群、結核等）に対して、当該施設又は近隣医療機関の専門性を有する医師と連携し（副作用の診断や対応に関して指導及び支援を受けられる条件にあること）、直ちに適切な処置ができる体制が整っていること。</u></p>	17 ページ	<p>③-3 副作用の診断や対応に関して 副作用（間質性肺疾患に加え、大腸炎・小腸炎・<u>重度の下痢、肝機能障害・硬化性胆管炎、腎機能障害（尿細管間質性腎炎等）、内分泌障害（下垂体機能障害、甲状腺機能障害、副腎機能障害）、1型糖尿病、ぶどう膜炎、筋炎・横紋筋融解症、腓炎、重度の皮膚障害（中毒性表皮壊死融解症、皮膚粘膜眼症候群、多形紅斑、類天疱瘡等）、infusion reaction、脳炎・髄膜炎、重症筋無力症、神経障害（ギラン・バレー症候群等）、心筋炎、重篤な血液障害（免疫性血小板減少性紫斑病、溶血性貧血、赤芽球癆、無顆粒球症等）、血球貪食症候群、結核等）に対して、当該施設又は近隣医療機関の専門性を有する医師と連携し（副作用の診断や対応に関して指導及び支援を受けられる条件にあること）、直ちに適切な処置ができる体制が整っていること。</u></p>
19 ページ	<p>6. 投与に際して留意すべき事項 (① 略) (② 略)</p>	19 ページ	<p>6. 投与に際して留意すべき事項 (① 略) (② 略)</p>

<p>③主な副作用のマネジメントについて</p> <ul style="list-style-type: none">・間質性肺疾患があらわれることがあるので、本剤の投与にあたっては、初期症状（息切れ、呼吸困難、咳嗽等）の確認及び胸部 X 線検査の実施等、観察を十分に行うこと。また、必要に応じて胸部 CT、血清マーカー等の検査を実施すること。・infusion reaction があらわれることがある。infusion reaction が認められた場合には、適切な処置を行うとともに、症状が回復するまで患者の状態を十分に観察すること。・甲状腺機能障害、下垂体機能障害及び副腎機能障害があらわれることがあるので、本剤の投与開始前及び投与期間中は定期的に内分泌機能検査（TSH、遊離 T3、遊離 T4、ACTH、血中コルチゾール等の測定）を実施すること。・劇症肝炎、肝不全、肝機能障害、<u>肝炎</u>、硬化性胆管炎があらわれることがあるので、本剤の投与開始前及び投与期間中は定期的に肝機能検査（AST、ALT、γ-GTP、Al-P、ビリルビン等の測定）を実施すること。	<p>③主な副作用のマネジメントについて</p> <ul style="list-style-type: none">・間質性肺疾患があらわれることがあるので、本剤の投与にあたっては、初期症状（息切れ、呼吸困難、咳嗽等）の確認及び胸部 X 線検査の実施等、観察を十分に行うこと。また、必要に応じて胸部 CT、血清マーカー等の検査を実施すること。・infusion reaction があらわれることがある。infusion reaction が認められた場合には、適切な処置を行うとともに、症状が回復するまで患者の状態を十分に観察すること。・甲状腺機能障害、下垂体機能障害及び副腎機能障害があらわれることがあるので、本剤の投与開始前及び投与期間中は定期的に内分泌機能検査（TSH、遊離 T3、遊離 T4、ACTH、血中コルチゾール等の測定）を実施すること。・肝機能障害、硬化性胆管炎があらわれることがあるので、本剤の投与開始前及び投与期間中は定期的に肝機能検査（AST、ALT、γ-GTP、Al-P、ビリルビン等の測定）を実施すること。
--	---

古典的ホジキンリンパ腫の最適使用推進ガイドラインの改訂箇所（新旧対照表）

新		旧	
該当ページ	(下線部追記)	該当ページ	(取消線部削除)
8 ページ	<p>③-3 副作用の診断や対応に関して 副作用（間質性肺疾患に加え、大腸炎・小腸炎・<u>重度の下痢、劇症肝炎・肝不全・肝機能障害・肝炎・硬化性胆管炎、腎機能障害（尿細管間質性腎炎等）、内分泌障害（下垂体機能障害、甲状腺機能障害、副腎機能障害）、1型糖尿病、ぶどう膜炎、筋炎・横紋筋融解症、膝炎、重度の皮膚障害（中毒性表皮壊死融解症、皮膚粘膜眼症候群、多形紅斑、類天疱瘡等）、infusion reaction、脳炎・髄膜炎、重症筋無力症、神経障害（ギラン・バレー症候群等）、心筋炎、重篤な血液障害（免疫性血小板減少性紫斑病、溶血性貧血、赤芽球癆、無顆粒球症等）、血球貪食症候群、結核等）に対して、当該施設又は近隣医療機関の専門性を有する医師と連携し（副作用の診断や対応に関して指導及び支援を受けられる条件にあること）、直ちに適切な処置ができる体制が整っていること。</u></p>	8 ページ	<p>③-3 副作用の診断や対応に関して 副作用（間質性肺疾患に加え、大腸炎・小腸炎・<u>重度の下痢、肝機能障害・硬化性胆管炎、腎機能障害（尿細管間質性腎炎等）、内分泌障害（下垂体機能障害、甲状腺機能障害、副腎機能障害）、1型糖尿病、ぶどう膜炎、筋炎・横紋筋融解症、膝炎、重度の皮膚障害（中毒性表皮壊死融解症、皮膚粘膜眼症候群、多形紅斑、類天疱瘡等）、infusion reaction、脳炎・髄膜炎、重症筋無力症、神経障害（ギラン・バレー症候群等）、心筋炎、重篤な血液障害（免疫性血小板減少性紫斑病、溶血性貧血、赤芽球癆、無顆粒球症等）、血球貪食症候群、結核等）に対して、当該施設又は近隣医療機関の専門性を有する医師と連携し（副作用の診断や対応に関して指導及び支援を受けられる条件にあること）、直ちに適切な処置ができる体制が整っていること。</u></p>
10 ページ	<p>6. 投与に際して留意すべき事項 (① 略) (② 略)</p>	10 ページ	<p>6. 投与に際して留意すべき事項 (① 略) (② 略)</p>

<p>③主な副作用のマネジメントについて</p> <ul style="list-style-type: none">・間質性肺疾患があらわれることがあるので、本剤の投与にあたっては、初期症状（息切れ、呼吸困難、咳嗽等）の確認及び胸部 X 線検査の実施等、観察を十分に行うこと。また、必要に応じて胸部 CT、血清マーカー等の検査を実施すること。・infusion reaction があらわれることがある。infusion reaction が認められた場合には、適切な処置を行うとともに、症状が回復するまで患者の状態を十分に観察すること。・甲状腺機能障害、下垂体機能障害及び副腎機能障害があらわれることがあるので、本剤の投与開始前及び投与期間中は定期的に内分泌機能検査（TSH、遊離 T3、遊離 T4、ACTH、血中コルチゾール等の測定）を実施すること。・劇症肝炎、肝不全、肝機能障害、肝炎、硬化性胆管炎があらわれることがあるので、本剤の投与開始前及び投与期間中は定期的に肝機能検査（AST、ALT、γ-GTP、Al-P、ビリルビン等の測定）を実施すること。	<p>③主な副作用のマネジメントについて</p> <ul style="list-style-type: none">・間質性肺疾患があらわれることがあるので、本剤の投与にあたっては、初期症状（息切れ、呼吸困難、咳嗽等）の確認及び胸部 X 線検査の実施等、観察を十分に行うこと。また、必要に応じて胸部 CT、血清マーカー等の検査を実施すること。・infusion reaction があらわれることがある。infusion reaction が認められた場合には、適切な処置を行うとともに、症状が回復するまで患者の状態を十分に観察すること。・甲状腺機能障害、下垂体機能障害及び副腎機能障害があらわれることがあるので、本剤の投与開始前及び投与期間中は定期的に内分泌機能検査（TSH、遊離 T3、遊離 T4、ACTH、血中コルチゾール等の測定）を実施すること。・肝機能障害、硬化性胆管炎があらわれることがあるので、本剤の投与開始前及び投与期間中は定期的に肝機能検査（AST、ALT、γ-GTP、Al-P、ビリルビン等の測定）を実施すること。
---	---

尿路上皮癌の最適使用推進ガイドラインの改訂箇所（新旧対照表）

新		旧	
該当ページ	(下線部追記)	該当ページ	(取消線部削除)
9 ページ	<p>③-3 副作用の診断や対応に関して 副作用（間質性肺疾患に加え、大腸炎・小腸炎・<u>重度の下痢、劇症肝炎・肝不全・肝機能障害・肝炎・硬化性胆管炎、腎機能障害（尿細管間質性腎炎等）、内分泌障害（下垂体機能障害、甲状腺機能障害、副腎機能障害）、1型糖尿病、ぶどう膜炎、筋炎・横紋筋融解症、腓炎、重度の皮膚障害（中毒性表皮壊死融解症、皮膚粘膜眼症候群、多形紅斑、類天疱瘡等）、infusion reaction、脳炎・髄膜炎、重症筋無力症、神経障害（ギラン・バレー症候群等）、心筋炎、重篤な血液障害（免疫性血小板減少性紫斑病、溶血性貧血、赤芽球癆、無顆粒球症等）、血球貪食症候群、結核等）</u>に対して、当該施設又は近隣医療機関の専門性を有する医師と連携し（副作用の診断や対応に関して指導及び支援を受けられる条件にあること）、直ちに適切な処置ができる体制が整っていること。</p>	9 ページ	<p>③-3 副作用の診断や対応に関して 副作用（間質性肺疾患に加え、大腸炎・小腸炎・<u>重度の下痢、肝機能障害・硬化性胆管炎、腎機能障害（尿細管間質性腎炎等）、内分泌障害（下垂体機能障害、甲状腺機能障害、副腎機能障害）、1型糖尿病、ぶどう膜炎、筋炎・横紋筋融解症、腓炎、重度の皮膚障害（中毒性表皮壊死融解症、皮膚粘膜眼症候群、多形紅斑、類天疱瘡等）、infusion reaction、脳炎・髄膜炎、重症筋無力症、神経障害（ギラン・バレー症候群等）、心筋炎、重篤な血液障害（免疫性血小板減少性紫斑病、溶血性貧血、赤芽球癆、無顆粒球症等）、血球貪食症候群、結核等）</u>に対して、当該施設又は近隣医療機関の専門性を有する医師と連携し（副作用の診断や対応に関して指導及び支援を受けられる条件にあること）、直ちに適切な処置ができる体制が整っていること。</p>
11 ページ	<p>6. 投与に際して留意すべき事項 (① 略) (② 略)</p>	11 ページ	<p>6. 投与に際して留意すべき事項 (① 略) (② 略)</p>

<p>③主な副作用のマネジメントについて</p> <ul style="list-style-type: none">・間質性肺疾患があらわれることがあるので、本剤の投与にあたっては、初期症状（息切れ、呼吸困難、咳嗽等）の確認及び胸部 X 線検査の実施等、観察を十分に行うこと。また、必要に応じて胸部 CT、血清マーカー等の検査を実施すること。・infusion reaction があらわれることがある。infusion reaction が認められた場合には、適切な処置を行うとともに、症状が回復するまで患者の状態を十分に観察すること。・甲状腺機能障害、下垂体機能障害及び副腎機能障害があらわれることがあるので、本剤の投与開始前及び投与期間中は定期的に内分泌機能検査（TSH、遊離 T3、遊離 T4、ACTH、血中コルチゾール等の測定）を実施すること。・劇症肝炎、肝不全、肝機能障害、肝炎、硬化性胆管炎があらわれることがあるので、本剤の投与開始前及び投与期間中は定期的に肝機能検査（AST、ALT、γ-GTP、Al-P、ビリルビン等の測定）を実施すること。	<p>③主な副作用のマネジメントについて</p> <ul style="list-style-type: none">・間質性肺疾患があらわれることがあるので、本剤の投与にあたっては、初期症状（息切れ、呼吸困難、咳嗽等）の確認及び胸部 X 線検査の実施等、観察を十分に行うこと。また、必要に応じて胸部 CT、血清マーカー等の検査を実施すること。・infusion reaction があらわれることがある。infusion reaction が認められた場合には、適切な処置を行うとともに、症状が回復するまで患者の状態を十分に観察すること。・甲状腺機能障害、下垂体機能障害及び副腎機能障害があらわれることがあるので、本剤の投与開始前及び投与期間中は定期的に内分泌機能検査（TSH、遊離 T3、遊離 T4、ACTH、血中コルチゾール等の測定）を実施すること。・肝機能障害、硬化性胆管炎があらわれることがあるので、本剤の投与開始前及び投与期間中は定期的に肝機能検査（AST、ALT、γ-GTP、Al-P、ビリルビン等の測定）を実施すること。
---	---

高頻度マイクロ不安定性 (MSI-High) を有する固形癌の最適使用推進ガイドラインの改訂箇所 (新旧対照表)

新		旧	
該当ページ	(下線部追記)	該当ページ	(取消線部削除)
表紙	<p>～MSI-High を有する固形癌 <u>(標準的な治療が困難な場合に限る)</u> ～</p> <p>～MSI-High を有する結腸・直腸癌～</p>	表紙	～MSI-High を有する固形癌～
2 ページ	<p>対象となる効能又は効果：</p> <p>1. <u>がん化学療法後に増悪した進行・再発の高頻度マイクロサテライト不安定性 (MSI-High) を有する固形癌 (標準的な治療が困難な場合に限る)</u></p> <p>2. <u>治癒切除不能な進行・再発の高頻度マイクロサテライト不安定性 (MSI-High) を有する結腸・直腸癌</u></p>	2 ページ	<p>対象となる効能又は効果：</p> <p>がん化学療法後に増悪した進行・再発の高頻度マイクロサテライト不安定性 (MSI-High) を有する固形癌 (標準的な治療が困難な場合に限る)</p>
4 ページ	<p>3. 臨床成績</p> <p>「がん化学療法後に増悪した進行・再発の高頻度マイクロサテライト不安定性 <u>(MSI-High)</u> を有する固形癌 (標準的な治療が困難な場合に限る)」<u>及び「治癒切除不能な進行・再発の高頻度マイクロサテライト不安定性 (MSI-High) を有する結腸・直腸癌」</u>の承認時に評価を行った主な臨床試験の成績を示す。</p> <p>(略)</p>	4 ページ	<p>3. 臨床成績</p> <p>「がん化学療法後に増悪した進行・再発の高頻度マイクロサテライト不安定性 (以下「MSI-High」<u>という。</u>) を有する固形癌 (標準的な治療が困難な場合に限る)」の承認時に評価を行った主な臨床試験の成績を示す。</p> <p>(略)</p> <p>【有効性】</p> <p>①国際共同第Ⅱ相試験 (KEYNOTE-164 試験)</p>

	<p>【有効性】 <u>＜がん化学療法後に増悪した進行・再発の MSI-High を有する固形癌（標準的な治療が困難な場合に限る）＞</u> <u>①国際共同第Ⅱ相試験（KEYNOTE-164 試験、コホート A）</u> （略） 表 1 最良総合効果及び奏効率（KEYNOTE-164 試験、コホート A）（RECIST ver. 1.1、有効性解析対象集団等、中央判定、2017 年 2 月 10 日データカットオフ） （表 略）</p>		（略） 表 1 最良総合効果及び奏効率（KEYNOTE-164 試験）（RECIST ver. 1.1、有効性解析対象集団等、中央判定、2017 年 2 月 10 日データカットオフ） （表 略）
6 ページ	<u>＜治癒切除不能な進行・再発の MSI-High を有する結腸・直腸癌＞</u> <u>③国際共同第Ⅲ相試験（KEYNOTE-177 試験）</u> <u>化学療法歴のない治癒切除不能な進行・再発の dMMR 又は MSI-High（PCR 法）^{（注2）} を有する結腸・直腸癌患者 307 例（日本人 22 例を含む）を対象に、本剤 200 mg Q3W 投与の有効性及び安全性が、担当医師の選択する化学療法〔フルオロウラシル（以下「5-FU」という。）・ホリナートカルシウム（以下「ホリナート」という。）・オキサリプラチン療</u>		（追加）

	<p>法（以下「mFOLFOX6」という。）、mFOLFOX6 及びベバシズマブ（遺伝子組換え）（以下「ベバシズマブ」という。）又はセツキシマブ（遺伝子組換え）（以下「セツキシマブ」という。）、5-FU・ホリナート・イリノテカン塩酸塩水和物療法（以下「FOLFIRI」という。）、FOLFIRI 及びベバシズマブ又はセツキシマブ]（注）を対照として検討された。なお、画像評価で疾患進行が認められた場合に、疾患進行を示す症状が認められない等の臨床的に安定している患者では、次回以降の画像評価で疾患進行が認められるまで本剤の投与を継続することが可能とされた。主要評価項目は無増悪生存期間（以下「PFS」という。）及び全生存期間とされ、本剤は化学療法と比較して PFS を有意に延長した（表 4 及び図 1）。</p> <p>表 4 有効性成績（KEYNOTE-177 試験） （表 略）</p> <p>（図 略）</p> <p>図 1 PFS の Kaplan-Meier 曲線（KEYNOTE-177 試験）</p>		
9 ページ	【安全性】	7 ページ	【安全性】

	<p><u>＜がん化学療法後に増悪した進行・再発の MSI-High を有する固形癌（標準的な治療が困難な場合に限る）＞</u></p> <p><u>①国際共同第Ⅱ相試験（KEYNOTE-164 試験、コホート A）</u></p> <p>有害事象は 60/61 例（98.4%）に、副作用は 35/61 例（57.4%）に認められた。発現率が 5%以上の副作用は下表のとおりであった。</p> <p>表 5 発現率が 5%以上の副作用（KEYNOTE-164 試験、コホート A）（安全性解析対象集団） （表 略）</p>		<p>①国際共同第Ⅱ相試験（KEYNOTE-164 試験）</p> <p>有害事象は 60/61 例（98.4%）に、副作用は 35/61 例（57.4%）に認められた。発現率が 5%以上の副作用は下表のとおりであった。</p> <p>表 4 発現率が 5%以上の副作用（KEYNOTE-164 試験）（安全性解析対象集団） （表 略）</p>
10 ページ	表 6 発現率が 5%以上の副作用（KEYNOTE-158 試験）（安全性解析対象集団）	8 ページ	表 5 発現率が 5%以上の副作用（KEYNOTE-158 試験）（安全性解析対象集団）
10 ページ	<p><u>＜治癒切除不能な進行・再発の MSI-High を有する結腸・直腸癌＞</u></p> <p><u>③国際共同第Ⅲ相試験（KEYNOTE-177 試験）</u></p> <p>有害事象は、149/153 例（97.4%）に、副作用は、122/153 例（79.7%）に認められた。いずれかの群で発現率が 5%以上の副作用は下表のとおりであった。</p> <p>表 7 いずれかの群で発現率が 5%以上の副作用</p>		(追加)

	<p>(KEYNOTE-177 試験) (安全性解析対象集団)</p> <p>(表 略)</p> <p>なお、間質性肺疾患 5 例 (3.3%)、大腸炎・小腸炎・重度の下痢 14 例 (9.2%)、神経障害 (ギラン・バレー症候群等) 1 例 (0.7%)、劇症肝炎・肝不全・肝機能障害・肝炎・硬化性胆管炎 25 例 (16.3%)、甲状腺機能障害 18 例 (11.8%)、下垂体機能障害 2 例 (1.3%)、副腎機能障害 2 例 (1.3%)、腎機能障害 (尿細管間質性腎炎等) 2 例 (1.3%)、筋炎・横紋筋融解症 1 例 (0.7%)、infusion reaction 2 例 (1.3%)、結核 1 例 (0.7%) が認められた。また、重度の皮膚障害 (中毒性表皮壊死融解症、皮膚粘膜眼症候群、多形紅斑、類天疱瘡等)、1 型糖尿病、膵炎、重症筋無力症、脳炎・髄膜炎、ぶどう膜炎、心筋炎、重篤な血液障害 (免疫性血小板減少性紫斑病、溶血性貧血、赤芽球瘡、無顆粒球症等) 及び血球貪食症候群は認められなかった。本副作用発現状況は関連事象 (臨床検査値異常を含む) を含む集計結果を示す。</p>		
13 ページ	表 8 本剤の薬物動態パラメータ	9 ページ	表 6 本剤の薬物動態パラメータ
14 ページ	①-2 対象となる癌腫での化学療法及び副作用発現時の対応に十分な知識と経験を持つ医師 (下表のいずれかに該当する医師) が、当該診療科の本	10 ページ	①-2 対象となる癌腫での化学療法及び副作用発現時の対応に十分な知識と経験を持つ医師 (下表のいずれかに該当する医師) が、当該診療科の本

剤に関する治療の責任者として配置されていること。

表：がん化学療法後に増悪した進行・再発の高頻度マイクロサテライト不安定性（MSI-High）を有する固形癌（標準的な治療が困難な場合に限る）

・医師免許取得後 2 年の初期研修を修了した後に 5 年以上のがん治療の臨床研修を行っていること。うち、2 年以上は、がん薬物療法を主とした臨床腫瘍学の研修を行っていること。

・医師免許取得後 2 年の初期研修を修了した後に 4 年以上の臨床経験を有していること。うち、3 年以上は、対象となる癌腫領域でのがん薬物療法を含むがん治療の臨床研修を行っていること。

表：治癒切除不能な進行・再発の高頻度マイクロサテライト不安定性（MSI-High）を有する結腸・直腸癌

・医師免許取得後 2 年の初期研修を修了した後に 5 年以上のがん治療の臨床研修を行っていること。うち、2 年以上は、がん薬物療法を主とした臨床腫瘍学の研修を行っていること。

・医師免許取得後 2 年の初期研修を修了した後

剤に関する治療の責任者として配置されていること。

表：がん化学療法後に増悪した進行・再発の高頻度マイクロサテライト不安定性（MSI-High）を有する固形癌（標準的な治療が困難な場合に限る）

・医師免許取得後 2 年の初期研修を修了した後に 5 年以上のがん治療の臨床研修を行っていること。うち、2 年以上は、がん薬物療法を主とした臨床腫瘍学の研修を行っていること。

・医師免許取得後 2 年の初期研修を修了した後に 4 年以上の臨床経験を有していること。うち、3 年以上は、対象となる癌腫領域でのがん薬物療法を含むがん治療の臨床研修を行っていること。

	<p>に、<u>消化器癌のがん薬物療法を含む5年以上の消化器外科学の修練を行っていること。</u></p> <p><u>・医師免許取得後2年の初期研修を修了した後に4年以上の臨床経験を有していること。うち、3年以上は、対象となる癌腫領域でのがん薬物療法を含むがん治療の臨床研修を行っていること。</u></p>		
15 ページ	<p>③-3 副作用の診断や対応に関して 副作用（間質性肺疾患に加え、<u>大腸炎・小腸炎・重度の下痢、劇症肝炎・肝不全・肝機能障害・肝炎・硬化性胆管炎、腎機能障害（尿細管間質性腎炎等）、内分泌障害（下垂体機能障害、甲状腺機能障害、副腎機能障害）、1型糖尿病、ぶどう膜炎、筋炎・横紋筋融解症、腓炎、重度の皮膚障害（中毒性表皮壊死融解症、皮膚粘膜眼症候群、多形紅斑、類天疱瘡等）、infusion reaction、脳炎・髄膜炎、重症筋無力症、神経障害（ギラン・バレー症候群等）、心筋炎、重篤な血液障害（免疫性血小板減少性紫斑病、溶血性貧血、赤芽球瘡、無顆粒球症等）、血球貪食症候群、結核等）に対して、当該施設又は近隣医療機関の専門性を有する医師と連携し（副作用の診断や対応に関して指導及び支援を受けられる条件にあること）、直ちに適切な処</u></p>	11 ページ	<p>③-3 副作用の診断や対応に関して 副作用（間質性肺疾患に加え、大腸炎・小腸炎・<u>重度の下痢、肝機能障害・硬化性胆管炎、腎機能障害（尿細管間質性腎炎等）、内分泌障害（下垂体機能障害、甲状腺機能障害、副腎機能障害）、1型糖尿病、ぶどう膜炎、筋炎・横紋筋融解症、腓炎、重度の皮膚障害（中毒性表皮壊死融解症、皮膚粘膜眼症候群、多形紅斑、類天疱瘡等）、infusion reaction、脳炎・髄膜炎、重症筋無力症、神経障害（ギラン・バレー症候群等）、心筋炎、重篤な血液障害（免疫性血小板減少性紫斑病、溶血性貧血、赤芽球瘡、無顆粒球症等）、血球貪食症候群、結核等）に対して、当該施設又は近隣医療機関の専門性を有する医師と連携し（副作用の診断や対応に関して指導及び支援を受けられる条件にあること）、直ちに適切な処置ができる体制が整っている</u></p>

	置ができる体制が整っていること。		こと。
16 ページ	<p>5. 投与対象となる患者</p> <p>【有効性に関する事項】</p> <p>①下記の患者において本剤の有効性が示されている。</p> <ul style="list-style-type: none"> ・がん化学療法後に増悪した進行・再発の高頻度マイクロサテライト不安定性 (MSI-High) を有する固形癌^(注3) (標準的な治療が困難な場合に限る) ・<u>治癒切除不能な進行・再発の高頻度マイクロサテライト不安定性 (MSI-High) を有する結腸・直腸癌</u> <p>なお、MSI-High <u>に関する本剤のコンパニオン診断薬として、販売名：MSI 検査キット (FALCO) 及び販売名：FoundationOne CDx がんゲノムプロファイルが承認されている。</u></p>	12 ページ	<p>5. 投与対象となる患者</p> <p>【有効性に関する事項】</p> <p>①下記の患者において本剤の有効性が示されている</p> <ul style="list-style-type: none"> ・がん化学療法後に増悪した進行・再発の高頻度マイクロサテライト不安定性 (MSI-High) を有する固形癌^(注4) (標準的な治療が困難な場合に限る) <p>なお、MSI-High <u>を有することはペムプロリズマブ (遺伝子組換え) のコンパニオン診断薬 (販売名：MSI 検査キット (FALCO)) を用いて測定すること。</u></p>
17 ページ	<p>6. 投与に際して留意すべき事項</p> <p>(① 略)</p> <p>(② 略)</p> <p>③主な副作用のマネジメントについて</p> <ul style="list-style-type: none"> ・間質性肺疾患があらわれることがあるので、本剤の投与にあたっては、初期症状 (息切れ、呼吸困難、咳嗽等) の確認及び胸部 X 線検査の実施等、 	12 ページ	<p>6. 投与に際して留意すべき事項</p> <p>(① 略)</p> <p>(② 略)</p> <p>③主な副作用のマネジメントについて</p> <ul style="list-style-type: none"> ・間質性肺疾患があらわれることがあるので、本剤の投与にあたっては、初期症状 (息切れ、呼吸困難、咳嗽等) の確認及び胸部 X 線検査の実施等、

<p>観察を十分に行うこと。また、必要に応じて胸部CT、血清マーカー等の検査を実施すること。</p> <ul style="list-style-type: none">・ infusion reaction があらわれることがある。infusion reaction が認められた場合には、適切な処置を行うとともに、症状が回復するまで患者の状態を十分に観察すること。・ 甲状腺機能障害、下垂体機能障害及び副腎機能障害があらわれることがあるので、本剤の投与開始前及び投与期間中は定期的に内分泌機能検査（TSH、遊離 T3、遊離 T4、ACTH、血中コルチゾール等の測定）を実施すること。・ <u>劇症肝炎、肝不全、肝機能障害、肝炎、硬化性胆管炎</u>があらわれることがあるので、本剤の投与開始前及び投与期間中は定期的に肝機能検査（AST、ALT、γ-GTP、Al-P、ビリルビン等の測定）を実施すること。 <p>（略）</p> <p>④本剤の臨床試験において、<u>KEYNOTE-177 試験</u>では 9 週間ごと、また、<u>KEYNOTE-158 試験及びKEYNOTE-164 試験（コホートA）</u>では投与開始から1年間は9週間ごと、1年以降は12週間ごとに有効性の評価を行っていたことを参考に、本剤投与中は定期的に画像検査で効果の確認を行うこと。</p>	<p>観察を十分に行うこと。また、必要に応じて胸部CT、血清マーカー等の検査を実施すること。</p> <ul style="list-style-type: none">・ infusion reaction があらわれることがある。infusion reaction が認められた場合には、適切な処置を行うとともに、症状が回復するまで患者の状態を十分に観察すること。・ 甲状腺機能障害、下垂体機能障害及び副腎機能障害があらわれることがあるので、本剤の投与開始前及び投与期間中は定期的に内分泌機能検査（TSH、遊離 T3、遊離 T4、ACTH、血中コルチゾール等の測定）を実施すること。・ 肝機能障害、硬化性胆管炎があらわれることがあるので、本剤の投与開始前及び投与期間中は定期的に肝機能検査（AST、ALT、γ-GTP、Al-P、ビリルビン等の測定）を実施すること。 <p>（略）</p> <p>④本剤の臨床試験において、KEYNOTE-164 試験では 9 週間ごと、<u>KEYNOTE-158 試験</u>では投与開始から1年間は9週間ごと、1年以降は12週間ごとに有効性の評価を行っていたことを参考に、本剤投与中は定期的に画像検査で効果の確認を行うこと。</p>
--	--

腎細胞癌の最適使用推進ガイドラインの改訂箇所（新旧対照表）

新		旧	
該当ページ	(下線部追記)	該当ページ	(取消線部削除)
10 ページ	<p>③-3 副作用の診断や対応に関して 副作用（間質性肺疾患に加え、大腸炎・小腸炎・<u>重度の下痢、劇症肝炎・肝不全・肝機能障害・肝炎・硬化性胆管炎、腎機能障害（尿細管間質性腎炎等）、内分泌障害（下垂体機能障害、甲状腺機能障害、副腎機能障害）、1型糖尿病、ぶどう膜炎、筋炎・横紋筋融解症、膝炎、重度の皮膚障害（中毒性表皮壊死融解症、皮膚粘膜眼症候群、多形紅斑、類天疱瘡等）、infusion reaction、脳炎・髄膜炎、重症筋無力症、神経障害（ギラン・バレー症候群等）、心筋炎、重篤な血液障害（免疫性血小板減少性紫斑病、溶血性貧血、赤芽球癆、無顆粒球症等）、血球貪食症候群、結核等）</u>に対して、当該施設又は近隣医療機関の専門性を有する医師と連携し（副作用の診断や対応に関して指導及び支援を受けられる条件にあること）、直ちに適切な処置ができる体制が整っていること。</p>	10 ページ	<p>③-3 副作用の診断や対応に関して 副作用（間質性肺疾患に加え、大腸炎・小腸炎・<u>重度の下痢、肝機能障害・硬化性胆管炎、腎機能障害（尿細管間質性腎炎等）、内分泌障害（下垂体機能障害、甲状腺機能障害、副腎機能障害）、1型糖尿病、ぶどう膜炎、筋炎・横紋筋融解症、膝炎、重度の皮膚障害（中毒性表皮壊死融解症、皮膚粘膜眼症候群、多形紅斑、類天疱瘡等）、infusion reaction、脳炎・髄膜炎、重症筋無力症、神経障害（ギラン・バレー症候群等）、心筋炎、重篤な血液障害（免疫性血小板減少性紫斑病、溶血性貧血、赤芽球癆、無顆粒球症等）、血球貪食症候群、結核等）</u>に対して、当該施設又は近隣医療機関の専門性を有する医師と連携し（副作用の診断や対応に関して指導及び支援を受けられる条件にあること）、直ちに適切な処置ができる体制が整っていること。</p>
12 ページ	<p>6. 投与に際して留意すべき事項 (① 略) (② 略)</p>	12 ページ	<p>6. 投与に際して留意すべき事項 (① 略) (② 略)</p>

<p>③主な副作用のマネジメントについて</p> <ul style="list-style-type: none">・間質性肺疾患があらわれることがあるので、本剤の投与にあたっては、初期症状（息切れ、呼吸困難、咳嗽等）の確認及び胸部 X 線検査の実施等、観察を十分に行うこと。また、必要に応じて胸部 CT、血清マーカー等の検査を実施すること。・infusion reaction があらわれることがある。infusion reaction が認められた場合には、適切な処置を行うとともに、症状が回復するまで患者の状態を十分に観察すること。・甲状腺機能障害、下垂体機能障害及び副腎機能障害があらわれることがあるので、本剤の投与開始前及び投与期間中は定期的に内分泌機能検査（TSH、遊離 T3、遊離 T4、ACTH、血中コルチゾール等の測定）を実施すること。・劇症肝炎、肝不全、肝機能障害、肝炎、硬化性胆管炎があらわれることがあるので、本剤の投与開始前及び投与期間中は定期的に肝機能検査（AST、ALT、γ-GTP、Al-P、ビリルビン等の測定）を実施すること。	<p>③主な副作用のマネジメントについて</p> <ul style="list-style-type: none">・間質性肺疾患があらわれることがあるので、本剤の投与にあたっては、初期症状（息切れ、呼吸困難、咳嗽等）の確認及び胸部 X 線検査の実施等、観察を十分に行うこと。また、必要に応じて胸部 CT、血清マーカー等の検査を実施すること。・infusion reaction があらわれることがある。infusion reaction が認められた場合には、適切な処置を行うとともに、症状が回復するまで患者の状態を十分に観察すること。・甲状腺機能障害、下垂体機能障害及び副腎機能障害があらわれることがあるので、本剤の投与開始前及び投与期間中は定期的に内分泌機能検査（TSH、遊離 T3、遊離 T4、ACTH、血中コルチゾール等の測定）を実施すること。・肝機能障害、硬化性胆管炎があらわれることがあるので、本剤の投与開始前及び投与期間中は定期的に肝機能検査（AST、ALT、γ-GTP、Al-P、ビリルビン等の測定）を実施すること。
---	---

頭頸部癌の最適使用推進ガイドラインの改訂箇所（新旧対照表）

新		旧	
該当ページ	(下線部追記)	該当ページ	(取消線部削除)
13 ページ	<p>③-3 副作用の診断や対応に関して 副作用（間質性肺疾患に加え、大腸炎・小腸炎・<u>重度の下痢、劇症肝炎・肝不全・肝機能障害・肝炎・硬化性胆管炎、腎機能障害（尿細管間質性腎炎等）、内分泌障害（下垂体機能障害、甲状腺機能障害、副腎機能障害）、1型糖尿病、ぶどう膜炎、筋炎・横紋筋融解症、膝炎、重度の皮膚障害（中毒性表皮壊死融解症、皮膚粘膜眼症候群、多形紅斑、類天疱瘡等）、infusion reaction、脳炎・髄膜炎、重症筋無力症、神経障害（ギラン・バレー症候群等）、心筋炎、重篤な血液障害（免疫性血小板減少性紫斑病、溶血性貧血、赤芽球癆、無顆粒球症等）、血球貪食症候群、結核等）に対して、当該施設又は近隣医療機関の専門性を有する医師と連携し（副作用の診断や対応に関して指導及び支援を受けられる条件にあること）、直ちに適切な処置ができる体制が整っていること。</u></p>	13 ページ	<p>③-3 副作用の診断や対応に関して 副作用（間質性肺疾患に加え、大腸炎・小腸炎・<u>重度の下痢、肝機能障害・硬化性胆管炎、腎機能障害（尿細管間質性腎炎等）、内分泌障害（下垂体機能障害、甲状腺機能障害、副腎機能障害）、1型糖尿病、ぶどう膜炎、筋炎・横紋筋融解症、膝炎、重度の皮膚障害（中毒性表皮壊死融解症、皮膚粘膜眼症候群、多形紅斑、類天疱瘡等）、infusion reaction、脳炎・髄膜炎、重症筋無力症、神経障害（ギラン・バレー症候群等）、心筋炎、重篤な血液障害（免疫性血小板減少性紫斑病、溶血性貧血、赤芽球癆、無顆粒球症等）、血球貪食症候群、結核等）に対して、当該施設又は近隣医療機関の専門性を有する医師と連携し（副作用の診断や対応に関して指導及び支援を受けられる条件にあること）、直ちに適切な処置ができる体制が整っていること。</u></p>
16 ページ	<p>6. 投与に際して留意すべき事項 (① 略) (② 略)</p>	16 ページ	<p>6. 投与に際して留意すべき事項 (① 略) (② 略)</p>

<p>③主な副作用のマネジメントについて</p> <ul style="list-style-type: none">・間質性肺疾患があらわれることがあるので、本剤の投与にあたっては、初期症状（息切れ、呼吸困難、咳嗽等）の確認及び胸部 X 線検査の実施等、観察を十分に行うこと。また、必要に応じて胸部 CT、血清マーカー等の検査を実施すること。・infusion reaction があらわれることがある。infusion reaction が認められた場合には、適切な処置を行うとともに、症状が回復するまで患者の状態を十分に観察すること。・甲状腺機能障害、下垂体機能障害及び副腎機能障害があらわれることがあるので、本剤の投与開始前及び投与期間中は定期的に内分泌機能検査（TSH、遊離 T3、遊離 T4、ACTH、血中コルチゾール等の測定）を実施すること。・劇症肝炎、肝不全、肝機能障害、肝炎、硬化性胆管炎があらわれることがあるので、本剤の投与開始前及び投与期間中は定期的に肝機能検査（AST、ALT、γ-GTP、Al-P、ビリルビン等の測定）を実施すること。	<p>③主な副作用のマネジメントについて</p> <ul style="list-style-type: none">・間質性肺疾患があらわれることがあるので、本剤の投与にあたっては、初期症状（息切れ、呼吸困難、咳嗽等）の確認及び胸部 X 線検査の実施等、観察を十分に行うこと。また、必要に応じて胸部 CT、血清マーカー等の検査を実施すること。・infusion reaction があらわれることがある。infusion reaction が認められた場合には、適切な処置を行うとともに、症状が回復するまで患者の状態を十分に観察すること。・甲状腺機能障害、下垂体機能障害及び副腎機能障害があらわれることがあるので、本剤の投与開始前及び投与期間中は定期的に内分泌機能検査（TSH、遊離 T3、遊離 T4、ACTH、血中コルチゾール等の測定）を実施すること。・肝機能障害、硬化性胆管炎があらわれることがあるので、本剤の投与開始前及び投与期間中は定期的に肝機能検査（AST、ALT、γ-GTP、Al-P、ビリルビン等の測定）を実施すること。
---	---

食道癌の最適使用推進ガイドラインの改訂箇所（新旧対照表）

新		旧	
該当ページ	(下線部追記)	該当ページ	(取消線部削除)
10 ページ	<p>③-3 副作用の診断や対応に関して 副作用（間質性肺疾患に加え、大腸炎・小腸炎・<u>重度の下痢、劇症肝炎・肝不全・肝機能障害・肝炎・硬化性胆管炎、腎機能障害（尿細管間質性腎炎等）、内分泌障害（下垂体機能障害、甲状腺機能障害、副腎機能障害）、1型糖尿病、ぶどう膜炎、筋炎・横紋筋融解症、膝炎、重度の皮膚障害（中毒性表皮壊死融解症、皮膚粘膜眼症候群、多形紅斑、類天疱瘡等）、infusion reaction、脳炎・髄膜炎、重症筋無力症、神経障害（ギラン・バレー症候群等）、心筋炎、重篤な血液障害（免疫性血小板減少性紫斑病、溶血性貧血、赤芽球癆、無顆粒球症等）、血球貪食症候群、結核等）</u>に対して、当該施設又は近隣医療機関の専門性を有する医師と連携し（副作用の診断や対応に関して指導及び支援を受けられる条件にあること）、直ちに適切な処置ができる体制が整っていること。</p>	10 ページ	<p>③-3 副作用の診断や対応に関して 副作用（間質性肺疾患に加え、大腸炎・小腸炎・<u>重度の下痢、肝機能障害・硬化性胆管炎、腎機能障害（尿細管間質性腎炎等）、内分泌障害（下垂体機能障害、甲状腺機能障害、副腎機能障害）、1型糖尿病、ぶどう膜炎、筋炎・横紋筋融解症、膝炎、重度の皮膚障害（中毒性表皮壊死融解症、皮膚粘膜眼症候群、多形紅斑、類天疱瘡等）、infusion reaction、脳炎・髄膜炎、重症筋無力症、神経障害（ギラン・バレー症候群等）、心筋炎、重篤な血液障害（免疫性血小板減少性紫斑病、溶血性貧血、赤芽球癆、無顆粒球症等）、血球貪食症候群、結核等）</u>に対して、当該施設又は近隣医療機関の専門性を有する医師と連携し（副作用の診断や対応に関して指導及び支援を受けられる条件にあること）、直ちに適切な処置ができる体制が整っていること。</p>
12 ページ	<p>6. 投与に際して留意すべき事項 (① 略) (② 略)</p>	12 ページ	<p>7. 投与に際して留意すべき事項 (① 略) (② 略)</p>

<p>③主な副作用のマネジメントについて</p> <ul style="list-style-type: none">・間質性肺疾患があらわれることがあるので、本剤の投与にあたっては、初期症状（息切れ、呼吸困難、咳嗽等）の確認及び胸部 X 線検査の実施等、観察を十分に行うこと。また、必要に応じて胸部 CT、血清マーカー等の検査を実施すること。・infusion reaction があらわれることがある。infusion reaction が認められた場合には、適切な処置を行うとともに、症状が回復するまで患者の状態を十分に観察すること。・甲状腺機能障害、下垂体機能障害及び副腎機能障害があらわれることがあるので、本剤の投与開始前及び投与期間中は定期的に内分泌機能検査（TSH、遊離 T3、遊離 T4、ACTH、血中コルチゾール等の測定）を実施すること。・劇症肝炎、肝不全、肝機能障害、<u>肝炎</u>、硬化性胆管炎があらわれることがあるので、本剤の投与開始前及び投与期間中は定期的に肝機能検査（AST、ALT、γ-GTP、Al-P、ビリルビン等の測定）を実施すること。	<p>③主な副作用のマネジメントについて</p> <ul style="list-style-type: none">・間質性肺疾患があらわれることがあるので、本剤の投与にあたっては、初期症状（息切れ、呼吸困難、咳嗽等）の確認及び胸部 X 線検査の実施等、観察を十分に行うこと。また、必要に応じて胸部 CT、血清マーカー等の検査を実施すること。・infusion reaction があらわれることがある。infusion reaction が認められた場合には、適切な処置を行うとともに、症状が回復するまで患者の状態を十分に観察すること。・甲状腺機能障害、下垂体機能障害及び副腎機能障害があらわれることがあるので、本剤の投与開始前及び投与期間中は定期的に内分泌機能検査（TSH、遊離 T3、遊離 T4、ACTH、血中コルチゾール等の測定）を実施すること。・肝機能障害、硬化性胆管炎があらわれることがあるので、本剤の投与開始前及び投与期間中は定期的に肝機能検査（AST、ALT、γ-GTP、Al-P、ビリルビン等の測定）を実施すること。
--	---

別添

最適使用推進ガイドライン
ペムブロリズマブ（遺伝子組換え）
（販売名：キイトルーダ点滴静注 100 mg）
～乳癌～

令和3年8月
厚生労働省

目次

1. はじめに	P2
2. 本剤の特徴、作用機序	P3
3. 臨床成績	P4
4. 施設について	P9
5. 投与対象となる患者	P11
6. 投与に際して留意すべき事項	P12

1. はじめに

医薬品の有効性・安全性の確保のためには、添付文書等に基づいた適正な使用が求められる。さらに、近年の科学技術の進歩により、抗体医薬品などの革新的な新規作用機序医薬品が承認される中で、これらの医薬品を真に必要な患者に提供することが喫緊の課題となっており、経済財政運営と改革の基本方針2016(平成28年6月2日閣議決定)においても、革新的医薬品等の使用の最適化推進を図ることとされている。

新規作用機序医薬品は、薬理作用や安全性プロファイルが既存の医薬品と明らかに異なることがある。このため、有効性及び安全性に関する情報が十分蓄積するまでの間、当該医薬品の恩恵を強く受けることが期待される患者に対して使用するとともに、副作用が発現した際に必要な対応をとることが可能な一定の要件を満たす医療機関で使用することが重要である。

したがって、本ガイドラインでは、開発段階やこれまでに得られている医学薬学的・科学的見地に基づき、以下の医薬品の最適な使用を推進する観点から必要な要件、考え方及び留意事項を示す。

なお、本ガイドラインは、独立行政法人医薬品医療機器総合機構、公益社団法人日本臨床腫瘍学会、一般社団法人日本臨床内科医会及び一般社団法人日本乳癌学会の協力のもと作成した。

対象となる医薬品：キイトルーダ点滴静注 100 mg (一般名：ペムブロリズマブ (遺伝子組換え))
対象となる効能又は効果：PD-L1 陽性のホルモン受容体陰性かつ HER2 陰性の手術不能又は再発乳癌
対象となる用法及び用量：他の抗悪性腫瘍剤との併用において、通常、成人には、ペムブロリズマブ (遺伝子組換え) として、1回 200 mg を 3 週間間隔又は 1回 400 mg を 6 週間間隔で 30 分間かけて点滴静注する。
製造販売業者：MSD 株式会社

2. 本剤の特徴、作用機序

キイトルーダ点滴静注 100 mg（一般名：ペムブロリズマブ（遺伝子組換え）、以下「本剤」という。）は、PD-1（programmed cell death-1）とそのリガンドである PD-L1 及び PD-L2 との結合を直接阻害する、ヒト化 IgG4 モノクローナル抗体である。

PD-1 経路は T 細胞免疫監視機構から逃れるためにがん細胞が利用する主な免疫制御スイッチで、PD-1 は、健康な状態において活性型 T 細胞の細胞表面に発現し、自己免疫反応を含む不必要又は過剰な免疫反応を制御する。すなわち、PD-1 はリガンドと結合することにより抗原受容体によるシグナル伝達を負に制御する受容体である。PD-L1 の正常組織における発現はわずかであるが、多くのがん細胞では T 細胞の働きを抑えるほど過剰に発現している。がん細胞における PD-L1 の高発現は、腎細胞癌、膵臓癌、肝細胞癌、卵巣癌、非小細胞肺癌などの様々ながんで予後不良因子であり、低い生存率との相関性が報告されている。

複数のがんの臨床的予後と PD-L1 発現の相関性から、PD-1 と PD-L1 の経路は腫瘍の免疫回避において重要な役割を担うことが示唆されており、新たながん治療の標的として期待されている。

本剤は、PD-1 と PD-L1 及び PD-L2 の両リガンドの結合を阻害することにより、腫瘍微小環境中の腫瘍特異的細胞傷害性 T リンパ球を活性化させ、抗腫瘍免疫を再活性化することで抗腫瘍効果を発揮する。

本剤の作用機序に基づく過度の免疫反応による副作用等があらわれ、重篤又は死亡に至る可能性がある。本剤の投与中及び投与後には、患者の観察を十分に行い、異常が認められた場合には、発現した事象に応じた専門的な知識と経験を持つ医師と連携して適切な鑑別診断を行い、過度の免疫反応による副作用が疑われる場合には、副腎皮質ホルモン剤の投与等の適切な処置を行う必要がある。

3. 臨床成績

PD-L1 陽性のホルモン受容体陰性かつヒト上皮細胞増殖因子受容体 2（以下「HER2」という。）陰性の手術不能又は再発乳癌の承認時に評価を行った主な臨床試験の成績を示す。

【有効性】

国際共同第Ⅲ相試験（KEYNOTE-355 試験）

転移・再発乳癌に対する全身性の前治療歴のないホルモン受容体陰性かつ HER2 陰性の手術不能又は再発乳癌患者 847 例（日本人 87 例を含む）を対象に、本剤 200 mg 3 週間間隔（以下「Q3W」という。）投与＋化学療法^{*1}（ゲムシタビン塩酸塩（以下「ゲムシタビン」という。）及びカルボプラチン、パクリタキセル又はパクリタキセル（アルブミン懸濁型）（以下「nab-パクリタキセル」という。））の併用療法の有効性及び安全性が、プラセボ＋化学療法^{*2}（ゲムシタビン及びカルボプラチン、パクリタキセル又は nab-パクリタキセル）を対照として検討された。なお、画像評価で疾患進行が認められた場合に、疾患進行を示す症状が認められない等の臨床的に安定している患者では、次回以降の画像評価で疾患進行が認められるまで本剤の投与を継続することが可能とされた。主要評価項目は無増悪生存期間（以下「PFS」という。）及び全生存期間とされ、本剤＋化学療法の併用療法はプラセボ＋化学療法の併用療法と比較して、PD-L1 陽性（CPS^{*3}≥10）の患者 323 例（日本人 28 例を含む）において PFS を有意に延長した（表 1 及び図 1）。

*1：本剤 200 mg Q3W と以下の化学療法（担当医師が患者ごとに選択）を併用した [ゲムシタビン 1,000 mg/m² 及びカルボプラチン AUC 2 mg・min/mL 相当量（1 コース 21 日間、各コースの 1、8 日目に投与）、パクリタキセル 90 mg/m²（1 コース 28 日間、各コースの 1、8、15 日目に投与）又は nab-パクリタキセル 100 mg/m²（1 コース 28 日間、各コースの 1、8、15 日目に投与）]

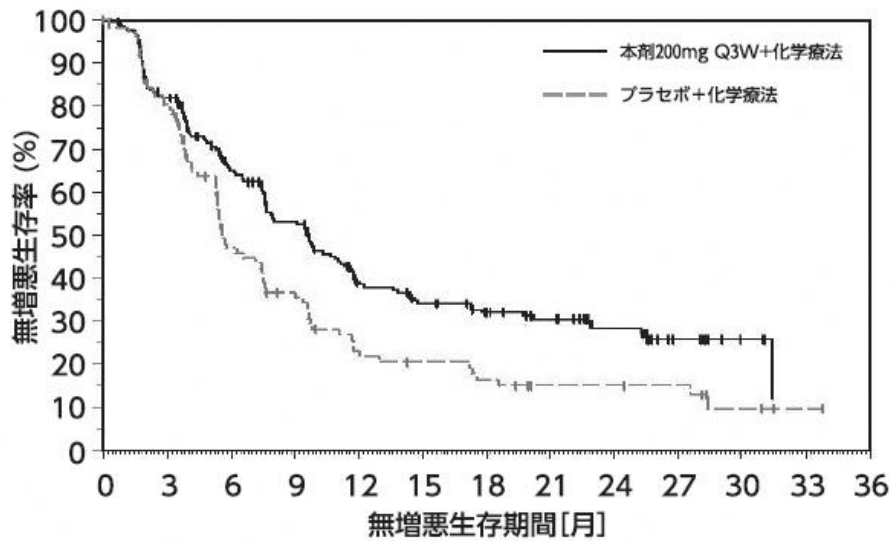
*2：プラセボ Q3W と以下の化学療法（担当医師が患者ごとに選択）を併用した [ゲムシタビン 1,000 mg/m² 及びカルボプラチン AUC 2 mg・min/mL 相当量（1 コース 21 日間、各コースの 1、8 日目に投与）、パクリタキセル 90 mg/m²（1 コース 28 日間、各コースの 1、8、15 日目に投与）又は nab-パクリタキセル 100 mg/m²（1 コース 28 日間、各コースの 1、8、15 日目に投与）]。

*3：PD-L1 を発現した細胞数（腫瘍細胞、マクロファージ及びリンパ球）を総腫瘍細胞数で除し、100 を乗じた値

表 1 有効性成績 (KEYNOTE-355 試験、PD-L1 陽性 (CPS \geq 10) の患者)

		本剤+化学療法 (220 例)	プラセボ+化学療法 (103 例)
PFS* ¹	中央値 [月] (95%CI)	9.7 (7.6, 11.3)	5.6 (5.3, 7.5)
	ハザード比* ² (95%CI)	0.65 (0.49, 0.86)	—
	P 値* ³	0.0012	—

CI: 信頼区間、*1: RECIST ガイドライン 1.1 版に基づく盲検下独立中央判定、*2: 層別 Cox 比例ハザードモデルによるプラセボ+化学療法との比較、*3: 層別ログランク検定、有意水準 (片側) 0.00411



at risk数

本剤200mg Q3W+化学療法	220	173	122	96	63	52	44	37	25	12	5	0	0
プラセボ+化学療法	103	80	41	30	18	15	12	8	8	7	3	1	0

図 1 PFS の Kaplan-Meier 曲線 (KEYNOTE-355 試験、PD-L1 陽性 (CPS \geq 10) の患者)

【安全性】

国際共同第III相試験（KEYNOTE-355 試験）

PD-L1 陽性（CPS \geq 10）の患者における安全性解析対象例 219 例において、有害事象は本剤併用群 216/219 例（98.6%）、化学療法群 100/103 例（97.1%）に認められ、治験薬との因果関係が否定できない有害事象は、それぞれ 212/219 例（96.8%）及び 97/103 例（94.2%）に認められた。いずれかの群で発現割合が 5%以上の副作用は下表のとおりであった。

表 2 いずれかの群で発現割合が 5%以上の副作用（KEYNOTE-355 試験）（安全性解析対象集団）

器官別大分類（SOC: System Organ Class） 基本語（PT: Preferred Term） （MedDRA ver.22.1）	例数（%）										
	本剤併用群 219 例					化学療法群 103 例					
	全 Grade		Grade 3-4		Grade 5	全 Grade		Grade 3-4		Grade 5	
全副作用	212	(96.8)	155	(70.8)	2	(0.9)	97	(94.2)	67	(65.0)	0
血液およびリンパ系障害											
貧血	107	(48.9)	36	(16.4)	0		48	(46.6)	13	(12.6)	0
白血球減少症	41	(18.7)	25	(11.4)	0		22	(21.4)	11	(10.7)	0
好中球減少症	87	(39.7)	68	(31.1)	0		40	(38.8)	31	(30.1)	0
血小板減少症	41	(18.7)	19	(8.7)	0		22	(21.4)	16	(15.5)	0
内分泌障害											
甲状腺機能低下症	39	(17.8)	2	(0.9)	0		2	(1.9)	0		0
胃腸障害											
便秘	32	(14.6)	1	(0.5)	0		15	(14.6)	0		0
下痢	48	(21.9)	2	(0.9)	0		10	(9.7)	3	(2.9)	0
消化不良	11	(5.0)	0		0		6	(5.8)	0		0
悪心	90	(41.1)	5	(2.3)	0		39	(37.9)	1	(1.0)	0
口内炎	17	(7.8)	0		0		7	(6.8)	0		0
嘔吐	44	(20.1)	6	(2.7)	0		10	(9.7)	3	(2.9)	0
一般・全身障害および投与部位の状態											
無力症	31	(14.2)	1	(0.5)	0		13	(12.6)	1	(1.0)	0
疲労	64	(29.2)	6	(2.7)	0		22	(21.4)	3	(2.9)	0
倦怠感	12	(5.5)	1	(0.5)	0		7	(6.8)	0		0
末梢性浮腫	13	(5.9)	0		0		4	(3.9)	0		0
発熱	22	(10.0)	1	(0.5)	0		10	(9.7)	1	(1.0)	0
臨床検査											
アラニンアミノトランスフェラーゼ増加	47	(21.5)	16	(7.3)	0		17	(16.5)	5	(4.9)	0
アスパラギン酸アミノトランスフェラーゼ増加	39	(17.8)	9	(4.1)	0		15	(14.6)	3	(2.9)	0
血中アルカリホスファターゼ増加	9	(4.1)	0		0		7	(6.8)	1	(1.0)	0
好中球数減少	52	(23.7)	41	(18.7)	0		20	(19.4)	15	(14.6)	0
血小板数減少	41	(18.7)	19	(8.7)	0		14	(13.6)	9	(8.7)	0
体重減少	12	(5.5)	1	(0.5)	0		3	(2.9)	1	(1.0)	0
白血球数減少	39	(17.8)	21	(9.6)	0		20	(19.4)	13	(12.6)	0
代謝および栄養障害											
食欲減退	40	(18.3)	1	(0.5)	0		10	(9.7)	0		0

器官別大分類 (SOC: System Organ Class) 基本語 (PT: Preferred Term) (MedDRA ver.22.1)	例数 (%)					
	本剤併用群 219 例			化学療法群 103 例		
	全 Grade	Grade 3-4	Grade 5	全 Grade	Grade 3-4	Grade 5
筋骨格系および結合組織障害						
関節痛	25 (11.4)	4 (1.8)	0	9 (8.7)	1 (1.0)	0
筋肉痛	15 (6.8)	0	0	9 (8.7)	1 (1.0)	0
神経系障害						
味覚不全	21 (9.6)	0	0	1 (1.0)	0	0
頭痛	18 (8.2)	1 (0.5)	0	8 (7.8)	0	0
末梢性ニューロパチー	25 (11.4)	2 (0.9)	0	17 (16.5)	1 (1.0)	0
末梢性感覚ニューロパチー	17 (7.8)	2 (0.9)	0	2 (1.9)	0	0
呼吸器、胸郭および縦隔障害						
咳嗽	14 (6.4)	0	0	1 (1.0)	0	0
皮膚および皮下組織障害						
脱毛症	76 (34.7)	2 (0.9)	0	37 (35.9)	2 (1.9)	0
そう痒症	16 (7.3)	1 (0.5)	0	8 (7.8)	0	0
発疹	36 (16.4)	2 (0.9)	0	11 (10.7)	0	0
斑状丘疹状皮疹	11 (5.0)	2 (0.9)	0	2 (1.9)	0	0

なお、本剤併用群において間質性肺疾患 3 例 (1.4%)、大腸炎・小腸炎・重度の下痢 5 例 (2.3%)、神経障害 (ギラン・バレー症候群等) 25 例 (11.4%)、劇症肝炎・肝不全・肝機能障害・肝炎・硬化性胆管炎 65 例 (29.7%)、甲状腺機能障害 43 例 (19.6%)、副腎機能障害 2 例 (0.9%)、腎機能障害 (尿細管間質性腎炎、糸球体腎炎等) 2 例 (0.9%)、膵炎 1 例 (0.5%)、筋炎・横紋筋融解症 1 例 (0.5%)、脳炎・髄膜炎 1 例 (0.5%)、ぶどう膜炎 1 例 (0.5%)、心筋炎 1 例 (0.5%) 及び infusion reaction 10 例 (4.6%) が認められた。また、重度の皮膚障害 (中毒性表皮壊死融解症、皮膚粘膜眼症候群、多形紅斑、類天疱瘡等)、下垂体機能障害、1 型糖尿病、重症筋無力症、重篤な血液障害 (免疫性血小板減少性紫斑病、溶血性貧血、赤芽球癆、無顆粒球症等)、血球貪食症候群及び結核は認められなかった。本副作用発現状況は関連事象 (臨床検査値異常を含む) を含む集計結果を示す。

【用法・用量】

本剤の母集団薬物動態モデルを利用したシミュレーションにより、本剤200 mgをQ3W、400 mgを6週間間隔（以下「Q6W」という。）又は10 mg/kg（体重）を2週間間隔（以下「Q2W」という。）で投与した際の本剤の血清中濃度が検討された。その結果、本剤400 mgをQ6Wで投与した際の本剤の定常状態における平均血清中濃度（以下「 $C_{avg,ss}$ 」という。）は、本剤200 mgをQ3Wで投与した際の $C_{avg,ss}$ と類似すると予測された（下表）。また、本剤400 mgをQ6Wで投与した際の本剤の定常状態における最高血清中濃度（以下「 $C_{max,ss}$ 」という。）は、本剤200 mgをQ3Wで投与した際の $C_{max,ss}$ と比較して高値を示すと予測されたものの、日本人患者において忍容性が確認されている用法・用量である本剤10 mg/kg（体重）をQ2Wで投与した際の $C_{max,ss}$ と比較して低値を示すと予測された（下表）。さらに、悪性黒色腫患者を対象に本剤400 mgをQ6Wで投与した海外第I相試験（KEYNOTE-555試験）より得られた実測値に基づく薬物動態パラメータは、シミュレーションにより予測した薬物動態パラメータと類似した（下表）。加えて、複数の癌腫における臨床試験成績に基づき、本剤の曝露量と有効性又は安全性との関連を検討する曝露反応モデルが構築され、本剤200 mgをQ3W又は400 mgをQ6Wで投与した際の曝露量と有効性又は安全性との関連について検討された結果、上記の用法・用量の間で有効性及び安全性に明確な差異はないと予測された。

表 3 本剤の薬物動態パラメータ

用法・用量	C_{max} ($\mu\text{g/mL}$)	C_{avg} ($\mu\text{g/mL}$)	C_{min} ($\mu\text{g/mL}$)	$C_{max,ss}$ ($\mu\text{g/mL}$)	$C_{avg,ss}$ ($\mu\text{g/mL}$)	$C_{min,ss}$ ($\mu\text{g/mL}$)
200 mg Q3W [†]	59.1 (58.5, 59.7)	27.9 (27.7, 28.1)	18.1 (17.8, 18.3)	92.8 (91.7, 94.1)	50.4 (49.8, 51.0)	30.9 (30.5, 31.4)
400 mg Q6W [†]	123 (122, 124)	32.4 (32.0, 32.7)	10.6 (10.4, 10.8)	148 (146, 149)	50.7 (50.1, 51.3)	20.3 (19.8, 20.9)
400 mg Q6W (実測値)	136.0 [‡] (135.6, 136.4)	NA	14.9 [§] (14.4, 15.4)	NA	NA	NA
10 mg/kg Q2W [†]	220 (218, 223)	144 (143, 145)	119 (117, 121)	428 (424, 433)	279 (276, 282)	197 (193, 200)

† : n=2,993、100回のシミュレーションにより算出された幾何平均値の中央値（2.5%点, 97.5%点）、 C_{max} ：初回投与後の最高血清中濃度、 C_{avg} ：初回投与後の平均血清中濃度、 C_{min} ：初回投与後（サイクル 2 投与前）の最低血清中濃度、 $C_{max,ss}$ ：定常状態における最高血清中濃度、 $C_{avg,ss}$ ：定常状態における平均血清中濃度、 $C_{min,ss}$ ：定常状態における最低血清中濃度

‡ : 56例の幾何平均値（95%信頼区間）

§ : 41例の幾何平均値（95%信頼区間）

NA：該当なし

4. 施設について

本剤の投与が適切な患者を診断・特定し、本剤の投与により重篤な副作用を発現した際に対応することが必要なため、以下の①～③のすべてを満たす施設において使用するべきである。

① 施設について

①-1 下記の (1) ～ (5) のいずれかに該当する施設であること。

- (1) 厚生労働大臣が指定するがん診療連携拠点病院等（都道府県がん診療連携拠点病院、地域がん診療連携拠点病院、地域がん診療病院など）
- (2) 特定機能病院
- (3) 都道府県知事が指定するがん診療連携病院（がん診療連携指定病院、がん診療連携協力病院、がん診療連携推進病院など）
- (4) 外来化学療法室を設置し、外来化学療法加算 1 又は外来化学療法加算 2 の施設基準に係る届出を行っている施設
- (5) 抗悪性腫瘍剤処方管理加算の施設基準に係る届出を行っている施設

①-2 乳癌の化学療法及び副作用発現時の対応に十分な知識と経験を持つ医師（下表のいずれかに該当する医師）が、当該診療科の本剤に関する治療の責任者として配置されていること。

表

<ul style="list-style-type: none">• 医師免許取得後 2 年の初期研修を修了した後に 5 年以上のがん治療の臨床研修を行っていること。うち、2 年以上は、がん薬物療法を主とした臨床腫瘍学の研修を行っていること。
<ul style="list-style-type: none">• 医師免許取得後 2 年の初期研修を修了した後に 5 年以上の乳癌のがん薬物療法を含む乳腺腫瘍学の臨床研修を行っていること。

② 院内の医薬品情報管理の体制について

医薬品情報管理に従事する専任者が配置され、製薬企業からの情報窓口、有効性・安全性等薬学的情報の管理及び医師等に対する情報提供、有害事象が発生した場合の報告業務、等が速やかに行われる体制が整っていること。

③ 副作用への対応について

③-1 施設体制に関する要件

間質性肺疾患等の重篤な副作用が発生した際に、24 時間診療体制の下、当該施設又は連携施設において、発現した副作用に応じて入院管理及び CT 等の副作用の鑑別に必要な検査の結果が当日中に得られ、直ちに対応可能な体制が整っていること。

③-2 医療従事者による有害事象対応に関する要件

がん診療に携わる専門的な知識及び技能を有する医療従事者が副作用モニタリングを含めた苦痛のスクリーニングを行い主治医と情報を共有できるチーム医療体制が整備されていること。なお、整備体制について、がん患者とその家族に十分に周知されていること。

③-3 副作用の診断や対応に関して

副作用（間質性肺疾患に加え、大腸炎・小腸炎・重度の下痢、劇症肝炎・肝不全・肝機能障害・肝炎・硬化性胆管炎、腎機能障害（尿細管間質性腎炎、糸球体腎炎等）、内分泌障害（下垂体機能障害、甲状腺機能障害、副腎機能障害）、1型糖尿病、ぶどう膜炎、筋炎・横紋筋融解症、膵炎、重度の皮膚障害（中毒性表皮壊死融解症、皮膚粘膜眼症候群、多形紅斑、類天疱瘡等）、infusion reaction、脳炎・髄膜炎、重症筋無力症、神経障害（ギラン・バレー症候群等）、心筋炎、重篤な血液障害（免疫性血小板減少性紫斑病、溶血性貧血、赤芽球癆、無顆粒球症等）、血球貪食症候群、結核等）に対して、当該施設又は近隣医療機関の専門性を有する医師と連携し（副作用の診断や対応に関して指導及び支援を受けられる条件にあること）直ちに適切な処置ができる体制が整っていること。

5. 投与対象となる患者

【有効性に関する事項】

- ① 転移・再発乳癌に対する全身性の前治療歴のない PD-L1 陽性 (CPS \geq 10) のホルモン受容体陰性かつ HER2 陰性の手術不能又は再発乳癌患者において、本剤と化学療法 (ゲムシタビン及びカルボプラチン、パクリタキセル又は nab-パクリタキセル) との併用投与の有効性が示されている。

なお、CPS に関する本剤のコンパニオン診断薬として、販売名：PD-L1 IHC 22C3 pharmDx 「ダコ」が承認されている。

- ② 下記に該当する患者に対する本剤の投与及び使用方法については、本剤の有効性が確立されておらず、本剤の投与対象とならない。
- ①で本剤の有効性が示されていない他の抗悪性腫瘍剤との併用投与
 - 術前・術後薬物療法

【安全性に関する事項】

- ① 下記に該当する患者については本剤の投与が禁忌とされていることから、投与を行わないこと。
- 本剤の成分に対し過敏症の既往歴のある患者
- ② 治験前の評価において下記に該当する患者については、本剤の投与は推奨されないが、他の治療選択肢がない場合に限り、慎重に本剤を使用することを考慮できる。
- 間質性肺疾患の合併又は既往のある患者
 - 胸部画像検査で間質影を認める患者及び活動性の放射線肺臓炎や感染性肺炎等の肺に炎症性変化がみられる患者
 - 自己免疫疾患の合併、又は慢性的な若しくは再発性の自己免疫疾患の既往歴のある患者
 - 臓器移植歴 (造血幹細胞移植歴を含む) のある患者
 - 結核の感染又は既往を有する患者
 - ECOG Performance Status 3-4 ^(注1) の患者

(注1) ECOG の Performance Status (PS)

Score	定義
0	全く問題なく活動できる。発病前と同じ日常生活が制限なく行える。
1	肉体的に激しい活動は制限されるが、歩行可能で、軽作業や座っての作業は行うことができる。 例：軽い家事、事務作業
2	歩行可能で自分の身の回りのことはすべて可能だが作業はできない。日中の 50%以上はベッド外で過ごす。
3	限られた自分の身の回りのことしかできない。日中の 50%以上をベッドか椅子で過ごす。
4	全く動けない。自分の身の回りのことは全くできない。完全にベッドか椅子で過ごす。

6. 投与に際して留意すべき事項

- ① 添付文書等に加え、製造販売業者が提供する資料等に基づき本剤の特性及び適正使用のために必要な情報を十分に理解してから使用すること。
- ② 治療開始に先立ち、患者又はその家族に有効性及び危険性を十分説明し、同意を得てから投与すること。
- ③ 主な副作用のマネジメントについて
 - 間質性肺疾患があらわれることがあるので、本剤の投与にあたっては、初期症状（息切れ、呼吸困難、咳嗽等）の確認及び胸部 X 線検査の実施等、観察を十分に行うこと。また、必要に応じて胸部 CT、血清マーカー等の検査を実施すること。
 - infusion reaction があらわれることがある。infusion reaction が認められた場合には、適切な処置を行うとともに、症状が回復するまで患者の状態を十分に観察すること。
 - 甲状腺機能障害、下垂体機能障害及び副腎機能障害があらわれることがあるので、本剤の投与開始前及び投与期間中は定期的に内分泌機能検査（TSH、遊離 T3、遊離 T4、ACTH、血中コルチゾール等の測定）を実施すること。
 - 劇症肝炎、肝不全、肝機能障害、肝炎、硬化性胆管炎があらわれることがあるので、本剤の投与開始前及び投与期間中は定期的に肝機能検査（AST、ALT、 γ -GTP、Al-P、ビリルビン等の測定）を実施すること。
 - ぶどう膜炎（虹彩炎及び虹彩毛様体炎を含む）等の重篤な眼障害があらわれることがあるので、定期的に眼の異常の有無を確認すること。また、眼の異常が認められた場合には、速やかに医療機関を受診するよう患者を指導すること。
 - 本剤の投与により、過度の免疫反応に起因すると考えられる様々な疾患や病態があらわれることがある。異常が認められた場合には、発現した事象に応じた専門的な知識と経験を持つ医師と連携して適切な鑑別診断を行い、過度の免疫反応による副作用が疑われる場合には、本剤の休薬又は中止、及び副腎皮質ホルモン剤の投与等を考慮すること。なお、副腎皮質ホルモンの投与により副作用の改善が認められない場合には、副腎皮質ホルモン以外の免疫抑制剤の追加も考慮すること。
 - 投与終了後、数週間から数カ月経過してから副作用が発現することがあるため、本剤の投与終了後にも副作用の発現に十分に注意すること。
 - 1型糖尿病（劇症1型糖尿病を含む）があらわれ、糖尿病性ケトアシドーシスに至ることがあるので、口渇、悪心、嘔吐等の症状の発現や血糖値の上昇に十分注意すること。1型糖尿病が疑われた場合には投与を中止し、インスリン製剤の投与等の適切な処置を行うこと。
- ④ 本剤の臨床試験において、KEYNOTE-355 試験では投与開始から 24 週までは 8 週間ごと、以降、最初の 1 年間は 9 週間ごとに、その後は 12 週間ごとに有効性の評価を行っていたことを参考に、本剤投与中は定期的に画像検査で効果の確認を行うこと。