



ごみ減量・シンボルマーク

ごみNEWS No.9

藤沢市環境部

一般廃棄物処理基本計画 を改定しました

一般廃棄物処理基本計画とは…

一般廃棄物処理基本計画とは、廃棄物処理法に基づき市町村が定めなければならない計画で、区域内から発生する一般廃棄物の処理・処分について、長期的・総合的視野に立った基本となる事項を定めるものです。

1 計画策定の背景

本市では、平成12年3月に平成12年度から平成21年度の10年間を計画期間とする一般廃棄物処理基本計画を策定し、現在6年が経過しています。その間雑がみやプラスチック製容器包装の分別収集の開始など新たな減量・資源化施策を推進した結果、平成17年度の1人1日当たりのごみ排出量は平成9年度から減少しました。

これらごみ量の変化や、この間の廃棄物処理に関する法制度の改正を踏まえ、市民の生活意識

や産業活動の変化などに的確に対応して廃棄物行政を進めて行くためには、計画の改定が必要です。

計画の改定では、「循環型社会」の形成に向け、廃棄物行政に係る様々な問題について、総合的な見地から検討を行い、市民・事業者・行政が一体となった、ごみの更なる減量・資源化、適正処理・処分を推進するとともに、生活排水の適正な処理と水質汚濁の防止を図ることを目的に策定するものです。

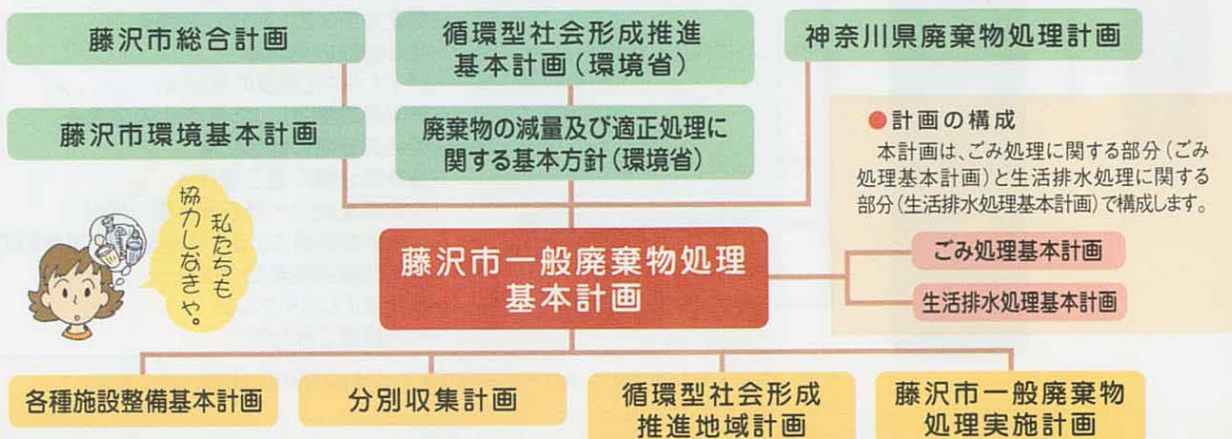
2 計画の目標年度

平成19年度を初年度とし、基本施策については10年後の平成28年度、中間目標年度は、環境基本計画と合わせ、平成22年度とします。施設整備については、15年後の平成33年度までを計画期間とします。



3 計画の位置付け

本計画は、藤沢市総合計画、その他の関連計画と整合を図っています。



ごみ処理基本計画

あなたの努力が
未来の藤沢市を
つくります。



基本理念と基本方針

基本理念：「一人ひとりの行動がうみだす循環型都市」

基本方針1 市民・事業者・行政による協働の推進

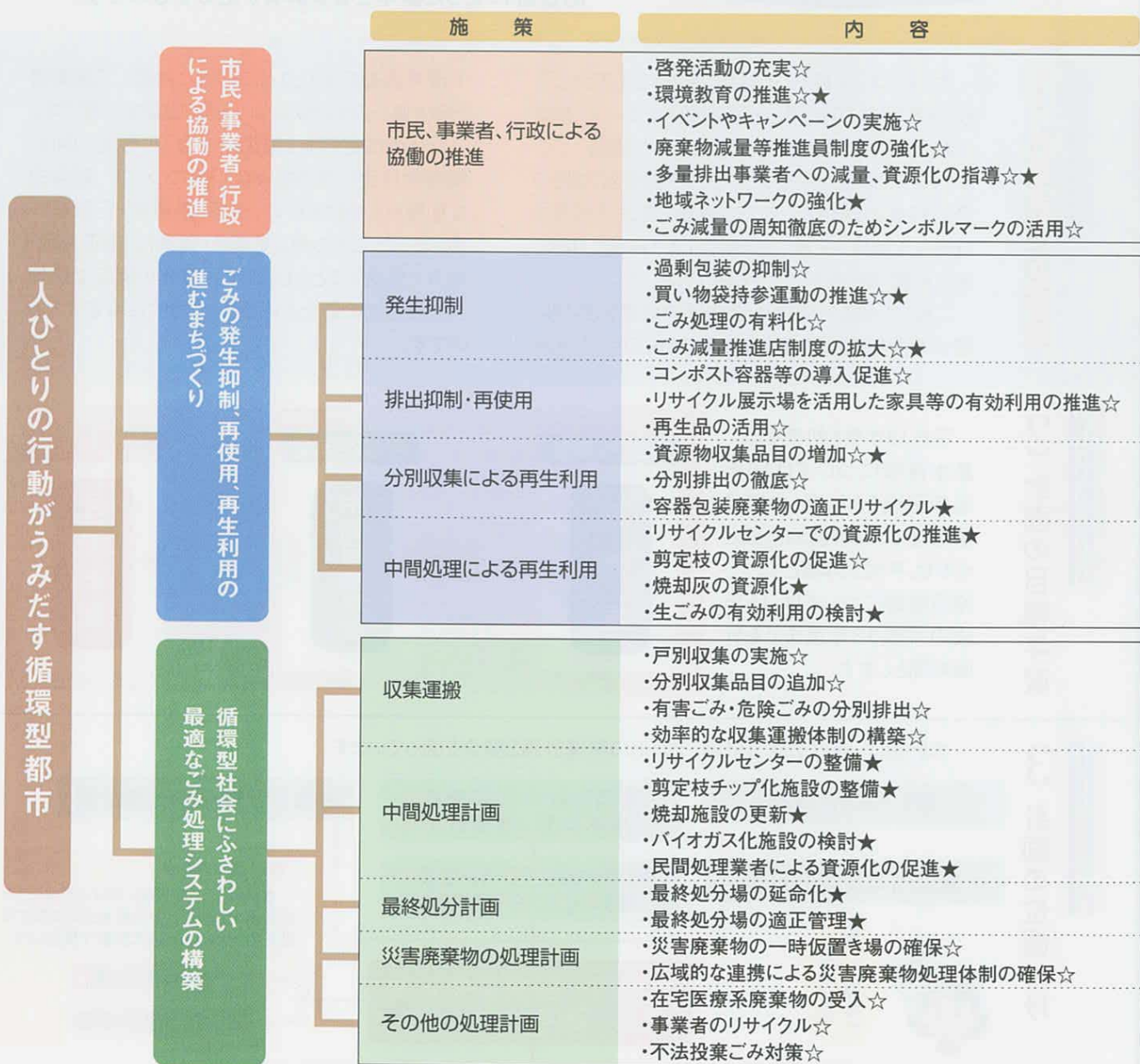
市民、事業者、行政がそれぞれ役割と責任を果たすことで、持続可能な循環型社会の構築を図ります。

基本方針2 ごみの発生抑制、再使用、再生利用の進むまちづくり

市民の購買・消費・廃棄、事業者の生産・流通・販売・廃棄といった一連の経済活動のなかで、ごみの発生が抑制され、不要となったものはできる限り、再使用、再生利用を進める仕組みをつくります。

基本方針3 循環型社会にふさわしい最適なごみ処理システムの構築

ごみの収集運搬、中間処理、最終処分の各処理過程において、リサイクルを進め、環境負荷の低減を図るとともに、ごみ処理経費の削減に努めます。



☆は平成22年度まで、★は平成28年度まで、☆☆は段階的に目標を定めて実施。

ごみの発生抑制目標

現状(平成17年度)の1人1日当たりのごみ発生量は、ほぼ国の目標を達成しています。今後はごみ処理の有料化等により更なる発生抑制を目指すこととして、中間目標の平成22年度までに現状から8%の減量となる976g以下の達成を目標とします。また、計画目標としては、平成28年度に現状から10%の減量となる954g以下を目指します。

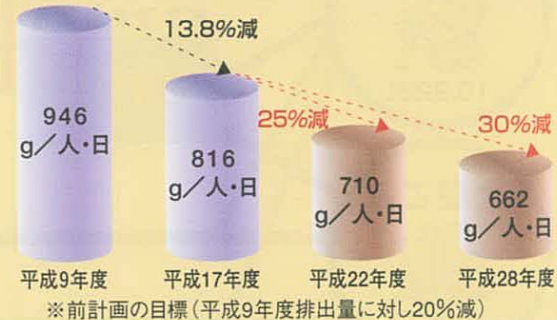
発生抑制目標(1人1日当たりのごみ発生量)



資源を除くごみの減量目標

前計画では平成9年度実績の946gに対して20%の削減を目標としましたが、本計画ではさらに減量化に努め、中間目標の平成22年度までに25%減の710g以下、計画目標の平成28年度に30%減の662g以下を目指します。

資源を除くごみの減量目標(1人1日当たりの要処理量)



資源化率の目標

国の目標は24%以上を目指していますが、平成17年度の実績では灰の溶融資源化を含めると33%以上となっており、既に達成しています。今後も更に資源化を進め、中間目標の平成22年度には40%以上を、灰溶融資源化を除く目標は30%以上を目指します。また、計画目標の平成28年度には40%以上、灰溶融資源化を除く目標は35%以上を目指します。

(灰の溶融資源化とは、ごみ焼却後の焼却灰を1200℃以上の高温で溶かし、固形化させ、土木資材等に再利用すること。)

資源化率の目標



最終処分率の目標

国の目標は、平成22年度までに平成9年度実績の半分を目指していますが、本市の最終処分率の実績は平成9年度の6.3%から平成17年度は2.0%となっており、既に達成しています。今後も減量・資源化を続けることで、現状維持(2.0%以下)を目指します。

最終処分率の目標



生活排水処理基本計画

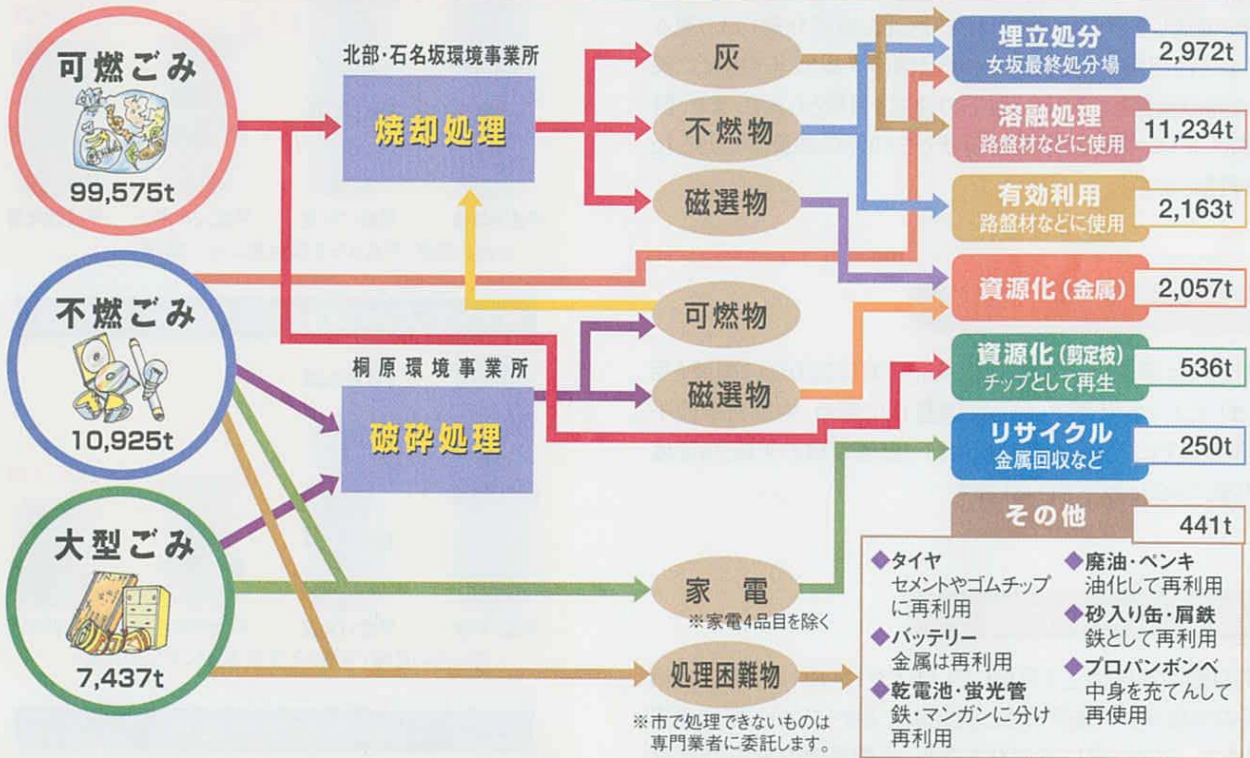
市民の財産である美しい湘南海岸や河川をより一層魅力のある憩いの場として保持し、都市環境と自然環境が調和したまちづくりを進めることが求められています。

そこで、日常生活や事業活動に伴う公共用水域に排水される汚濁負荷を可能な限り低減させることにより、「きよらかな水環境と快適な生活の共存」を目指します。

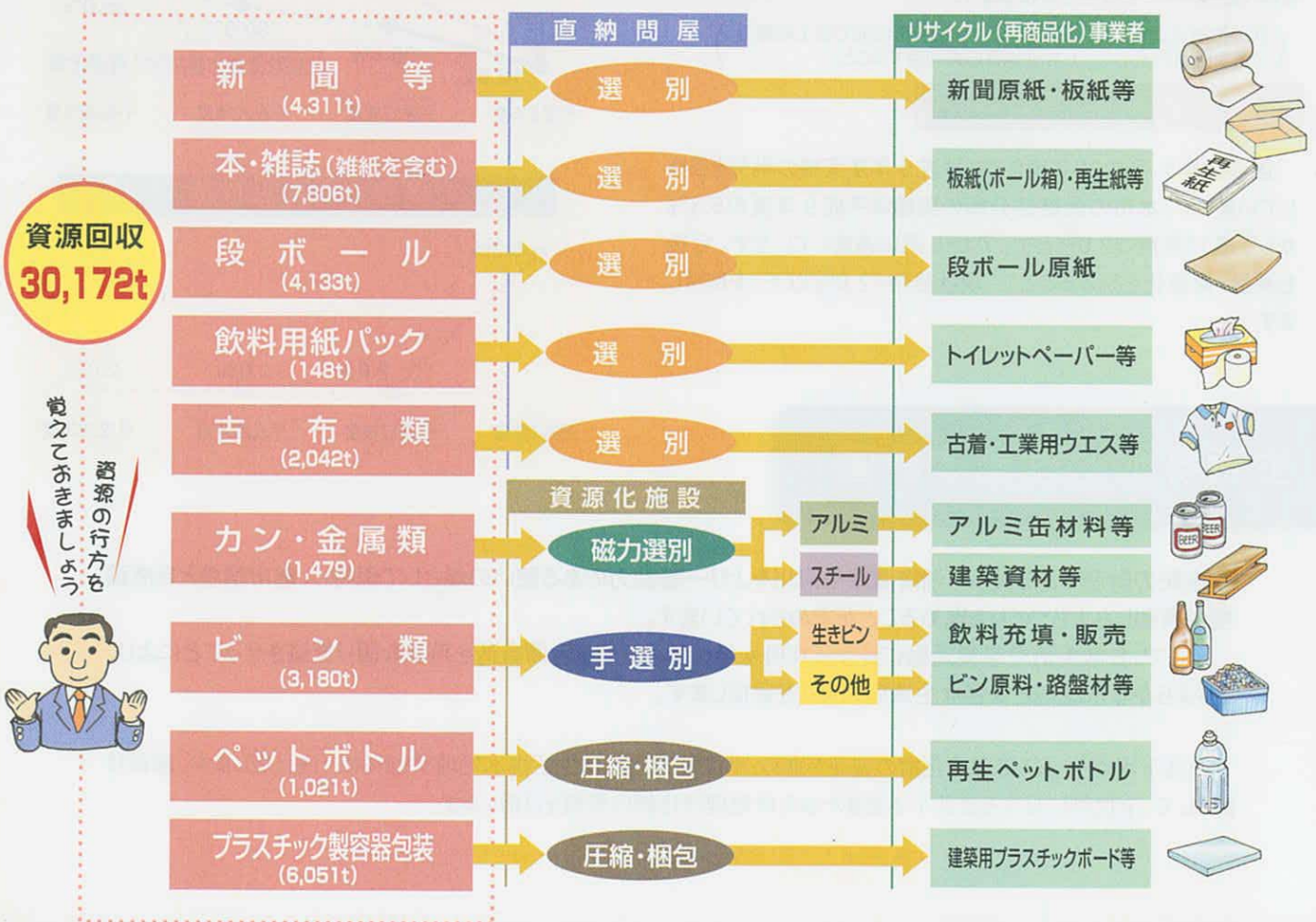
公共下水道や合併処理浄化槽の普及を進め、平成28年度には生活排水処理率95%以上を目指します。最終目標として、全世帯に対する公共下水道または合併処理浄化槽の整備を目指します。

ごみと資源はどのように処理されるの？

ごみ処理の流れ（平成17年度）



資源のゆくえ（平成17年度）



一人ひとりがマナーを守り、 豊かで住みよい社会をつくりましょう。

駅前や通勤通学路、公園・広場、海岸、河川敷、植え込み、空き地…など、たくさんの方が集まるところや、人や車が通行する場所には、必ずと言っていいほど、たばこの吸い殻や空き缶、ペットボトル、お弁当のパックなどの「ごみ」が**ポイ捨て**されています。

このため、藤沢市では「**ポイ捨て防止キャンペーン**」等の啓発事業や、「**ゴミゼロクリーンキャンペーン**」「**一日清掃デー**」等のボランティア清掃を市民の皆さんにご協力いただき実施しています。



▲「ゴミゼロクリーンキャンペーン」



◀「ポイ捨て防止キャンペーン」

STOP

ポイ捨て



一日清掃デー



藤沢の海岸では、訪れた人々がポイ捨てしていったごみや、海や川によって運ばれてきたごみを、

「**ビーチクリーナー**」(写真下)を使用して、回収・清掃しています。

また、市内を流れる境川と引地川では、

上流から流れてきたごみを海に流出させないよう、

ネットで取り除く「**河川除塵機**」(写真右)を設置しています。

しかしながら、ビーチクリーナーや河川除塵機を使っても、

すべてのごみを回収できるわけではなく、

ボランティアによる継続的な清掃や

市主催の海岸清掃「**ゴミゼロクリーンキャンペーン**」

(毎年5月30日直近の日曜日開催)などにより、

みんなで力を合わせて海岸や川をきれいになっています。



河川除塵機(引地川)



ビーチクリーナー



ペットのふんを放置しないで。

市内の道路や公園、河川敷、海岸の砂浜などでは、ペットを散歩させた際のものと思われる「ふん」の放置が多く見られます。

ご近所の方や通行人がたいへん迷惑していますので、「ふん」は必ず家に持ち帰り、適切に処分してください。



気を
つけます





資源を分別したけど、
生ごみはどうすれば
いいの？

コンポスト容器と電動生 使って家庭で生ごみ

コンポスト容器

¥1,000
市の購入斡旋制度で または で購入可能
¥2,000

種類	特徴	使い方
地上式 	釣り鐘型のプラスチック容器で、庭等に置いて使用します。 ●70型 (幅45cm×高さ70cm) 容量70Lの省スペースタイプ。水分除去型機構で、フタ内部に結露した水分を外へ流出。防虫剤付き。 ●120型 (幅65cm×高さ70cm) 容量120L。側面に取り出し口があるので、堆肥を掻き出したり、中をかき混ぜたりするのに便利。 ●130型 (幅60cm×高さ66cm) 容量130Lのスタンダードタイプ。防虫剤付き。	<ol style="list-style-type: none"> 日当たりのよい場所に設置します。容器は少し埋めて設置し、底をお椀状に掘り下げます。 生ごみは水分をよく切って投入します。投入後は乾いた土や枯葉などを上からかぶせます。 いっぱいになったら、1ヶ月以上放置(時々かき混ぜ)します。発酵が進むと、生ごみ堆肥になります。 <div style="border: 1px solid black; padding: 5px; text-align: center;"> 虫 & においの対策 ① 生ごみは水分をよく切ってから投入する。 ② 乾いた土や枯葉、枯草などを混ぜる。 ③ 石灰をひとふりする。(虫対策) ④ 薬剤(発酵促進剤や防虫防臭剤など)を使う。 </div>
地中埋込式 	土中に埋め込んで使用します。設置には手間がかかりますが、地上式に比べ、使用中の生ごみ臭が少ないなどの利点があります。 ●30型 (幅30cm×高さ55cm) 容量30L/1個。2個1セットで、1個がいっぱいになったらもう1個を使用するため、本体の移設などはしません。 ●170型 (幅65cm×高さ70cm) 容量170Lの特大大サイズ。	<ol style="list-style-type: none"> 日当たりのよい場所に穴を掘り、容器の肩の上まで埋めます。 容器がいっぱいになるまで、生ごみを投入します。 生ごみは4~6ヶ月かけて分解され、周囲の樹木や作物の栄養分になります。また、取り出して堆肥としても利用できます。
バケツ式 	バケツ型の密閉容器で、ベランダなどでも使用できます。 ●11型 (幅31cm×高さ25cm) 容量11Lの小型タイプ。二重構造のため、内部で水切りができます。 ●18型 (幅34cm×高さ38cm) 容量18L。内部で水切りができ、溜まった水分(抽出液)をコックから取り出せます。ガス抜きバルブ付き。 ●20型 (幅33cm×高さ33cm) 容量20L。バケツに密閉フタが付いたのみのシンプル構造。	<ol style="list-style-type: none"> 生ごみは水分をよく切って投入し、その上に10~20gの菌体(EM菌やぼかし肥など)を均一に振りかけます。 フタをしっかり密閉します。使用中、フタがふくれてきたら、ガス抜きをします。溜まった水分(液肥として使用可)は取り出します。 生ごみの量が8分目になったら、密閉したまま2週間ほど熟成させます。処理物は土に混ぜると栄養分になります。

キリトリせん

生ごみ処理器購入申込書

藤沢市生ごみ処理器購入申込を次のとおり申請します。
生ごみ処理器配達のために取扱事業者に個人情報を提供することに同意します。

住所

藤沢市

氏名

フリガナ

電話番号

0466 ()

型式

- 30型 1,000円 () セット (30型は2個で1セット。2セットまで可)
 - 70型 1,000円 () 個
 - 120型 1,000円 () 個
 - 130型 1,000円 () 個
 - 170型 2,000円 () 個
 - 11型 1,000円 () 個
 - 18型 1,000円 () 個
 - 20型 1,000円 () 個
- ※1世帯2個までお求めいただけます。

コンポスト容器の申し込み方法

左の申込書に必要事項を記入し、環境管理課または市民センター(公民館)に持参、もしくはハガキの裏に添付して、

藤沢市役所 環境管理課

(〒251-8601 藤沢市朝日町1-1)

—までご郵送下さい。

1~2週間後、「コンポスト容器」と「納付書」をお届けしますので、お近くの銀行または市民センターで代金をお支払いください。

ごみ処理機を減量!!

藤沢市では生ごみの減量・資源化を推進するため、「コンポスト容器」の斡旋販売(1,000円・2,000円)、及び「家庭用電動生ごみ処理機」の購入補助(購入代金の3/4・上限3万5千円)を行っています。

電動だから
手間もかからず楽チン。

電動生ごみ処理機

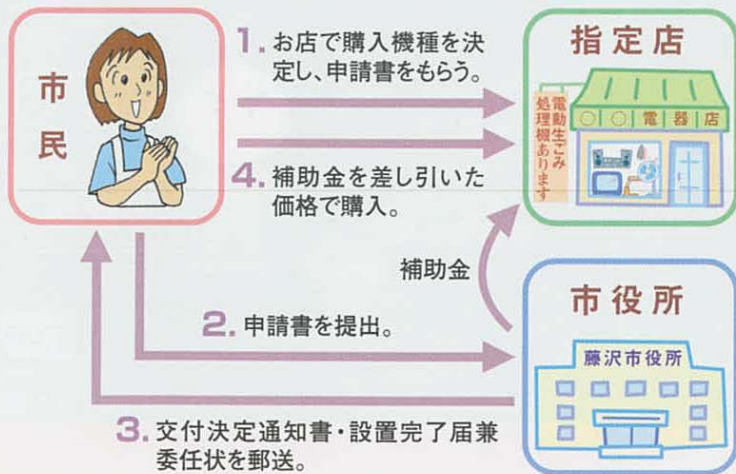
購入代金の **3/4** 補助!
(上限3万5千円)

種類	特徴	使い方
乾燥式 	<p>処理時間が短く、一度にたくさんのごみを処理することができます。ごみの取り出しは1週間～2週間に一度で、バイオ式に比べるとメンテナンスの手間が少なく楽です。</p>	<p>1 生ごみを投入</p>  <p>2 温風で乾燥</p>  <p>3 約1/7に減容</p> 
バイオ式 	<p>ごみをいつでも投入可能で、乾燥式に比べると運転音が静かです。約1.5ヶ月分のごみをためることができます。バイオ(微生物)の働きで処理するため、機種によってはバイオ基材等の補充が必要です。</p>	<p>1 生ごみを投入</p>  <p>随時投入可能。</p> <p>2 高温バイオ処理</p>  <p>3 約1/8～1/20に減容</p> 

※処理機の特徴・使い方・販売価格等についてのお問い合わせは、直接、メーカー、販売店をお願いします。

電動生ごみ処理機の補助申請手順

(補助を受けるには、購入前の**事前申請**が必要です!!)



- 1** 市内の指定店(約150店舗)で購入機種を選び、お店に置いてある「補助金交付申請書」に記入・押印する。
- 2** <1>の書類を環境管理課、市民センター(公民館)に提出する。(郵送可)
- 3** 審査後、「交付決定通知書」と「請求・受理委任状」が環境管理課から郵送される。(審査には10日程度かかります)
- 4** 購入するお店に<3>の書類を持参し、補助金額が差し引かれた金額で購入する。

※指定店につきましては、環境管理課ホームページでご確認いただくか、お電話でお問い合わせください。
※市税の滞納がある場合は、補助を受けることができません。
※本補助制度を過去に利用した方でも、5年を経過していれば再申請が可能です。

藤沢市

ゴミ減量推進店

藤沢市では、ごみの減量・資源化に積極的に取り組んでいる店舗を、**「ごみ減量推進店」**として認定しています。

主な取り組み

- 商品の包装簡素化
- 再資源化
(トレイ等の回収や再利用品等の販売など)
- 買い物袋持参の奨励
- その他
(再生品の利用や積極的なPR活動など)

藤沢地区

- トボス 藤沢店
- さいか屋
- コープかながわ 藤が岡店
- マルキホームズ
- みつはし茶舗
- 豊元書店
- 文華堂
- 修文堂
- 洋品洋装クイン 丸光
- みつばクリーニング 藤沢駅前店
- 藤沢ミシン商会
- 釜七金物店
- まるやま生花店
- 佐藤米店
- 電化センタージャック
- ピピガー
- 小宮商店
- 博光堂印刷所
- 古書 聖智文庫
- ユニオンドラッグ
- ワシントン靴店
- 川邊洋服店
- 洋品のクマイ
- 中国料理 鹿鳴春
- 湘南台富士見電気 フジサワ店
- 総合洋品 セキネ
- 大丸ピーコック
- 住友信託銀行 藤沢支店

片瀬地区

- パイニイ片瀬店
- 湘南大庭地区
- コミュニティクラブ生協 らいふたんデポ
- ジャスコ 藤沢店
- コープかながわ 大庭店
- 白井書店
- 松本商店
- 小林茶舗
- 前田書店
- 肉のホドシマ
- カマヤ薬局
- 山田電気商会
- 長久薬局
- 西友 辻堂店
- 銀美堂時計総本店
- こすもす
- 神原米店
- 中野養蜂園
- 魚幸商店

辻堂地区

- 東京電器商会
- ナガセカナモノ

六会地区

- コープかながわ 石川店
- へっころ谷
- 大久保薬局
- 桜花堂薬局
- ファミリーマート 六会駅東口店
- トリー電気商会
- 六会薬品
- 益子ランドリー商会
- シャルル洋菓子店
- ミートショップ ユニーク 六会店
- USカメラ 六会店
- 杏里
- ヨークマート 六会店
- 高座豚手づくりハム 湘南六会店
- 西友 藤沢石川店
- トップリサイクル湘南
- ディスカウント F&K

湘南台地区

- そうてつローゼン 湘南台店
- 湘南台書店
- 丸安スポーツサイクル
- 豊嶋屋豆腐店
- クリーニング湘南社 本店
- ダイエー 湘南台店
- コープかながわ 湘南台店
- 湘南台富士見電気 本店
- ローソン 亀井野店
- ローソン 湘南台2丁目店
- ローソン 湘南台店
- 文華堂 円行店
- カルチャー文華堂
- 湘南台文華堂
- ホンダプリモ横浜 藤沢店

善行地区

- そうてつローゼン 善行店
- エコーブ神奈川 善行店
- コープかながわ 善行店
- 善行だるま薬局
- Fuji 善行店
- 東松堂書店
- みつばクリーニング 田代屋店
- 田代屋米店
- 藤沢 小田急
- 米ディハウス 鶴沼店
- イトヨーカ堂 藤沢店
- 鶴沼書店
- Fuji 鶴沼店
- ギフトショップ セーラ
- 中村屋酒 米店
- 浜友
- 寺山電気商会

明治地区

- 金子クリーニング店
- こーひーたいむ
- コープかながわ 羽鳥店
- そうてつローゼン 羽鳥店
- 丸寿
- 洋菓 ミノン
- 後藤茶園
- 金子クリーニング店
- こーひーたいむ
- 辻堂 増田屋
- 田中薬局
- 神洋電気商会
- フースガーデン 辻堂駅ビル店



簡易包装やマイバックの使用を奨励している「ごみ減量推進店」を活用してごみ減量に取り組みましょう。

長後地区

- ユニー 長後店
- OdakyuOX 長後店
- コープかながわ 長後店
- 和光薬局
- Aコープ御所見
- 丸庄書店
- ギフト専門店 くりばやし

遠藤地区

- 湘南とうきょう

御所見地区

- そうてつローゼン 用田店

ごみNEWS NO.9



古紙配合率100%再生紙を使用しています

発行 平成19年3月
編集 藤沢市環境部環境管理課
〒251-8601 藤沢市朝日町1-1
TEL.0466-50-3529

【ホームページ】
<http://www.city.fujisawa.kanagawa.jp/kankyo/index.shtml>

【Eメール】
kankyou@city.fujisawa.kanagawa.jp

ごみ減量推進店の認定申込みについて

「ごみ減量推進店」の制度にご賛同いただき、認定を希望される店舗は下記にご連絡下さい。

藤沢市役所
環境部環境事業センター
TEL 0466-87-3912

National

これからは
生ごみは
生ごみ
処理機に!



ナショナル 家庭用
生ごみ処理機 **リサイクル**
MS-N48 オープン価格*

なんと
約1/7に減容。
ニオイを抑えた
サラサラごみに!



市民の
ごみ出しを
ラクに!
「有機肥料」素材として
藤沢市に緑を!



湘南
生ごみ
計画。

*オープン価格商品の価格は販売店にお問い合わせください。※標準試験生ごみ約400gを処理する場合。

詳しくはナショナルホームページで national.jp 松下電器

藤沢市が生ごみ処理機の購入代金をサポート。詳しくは、藤沢市役所・環境部・環境管理課 0466-50-3529まで。