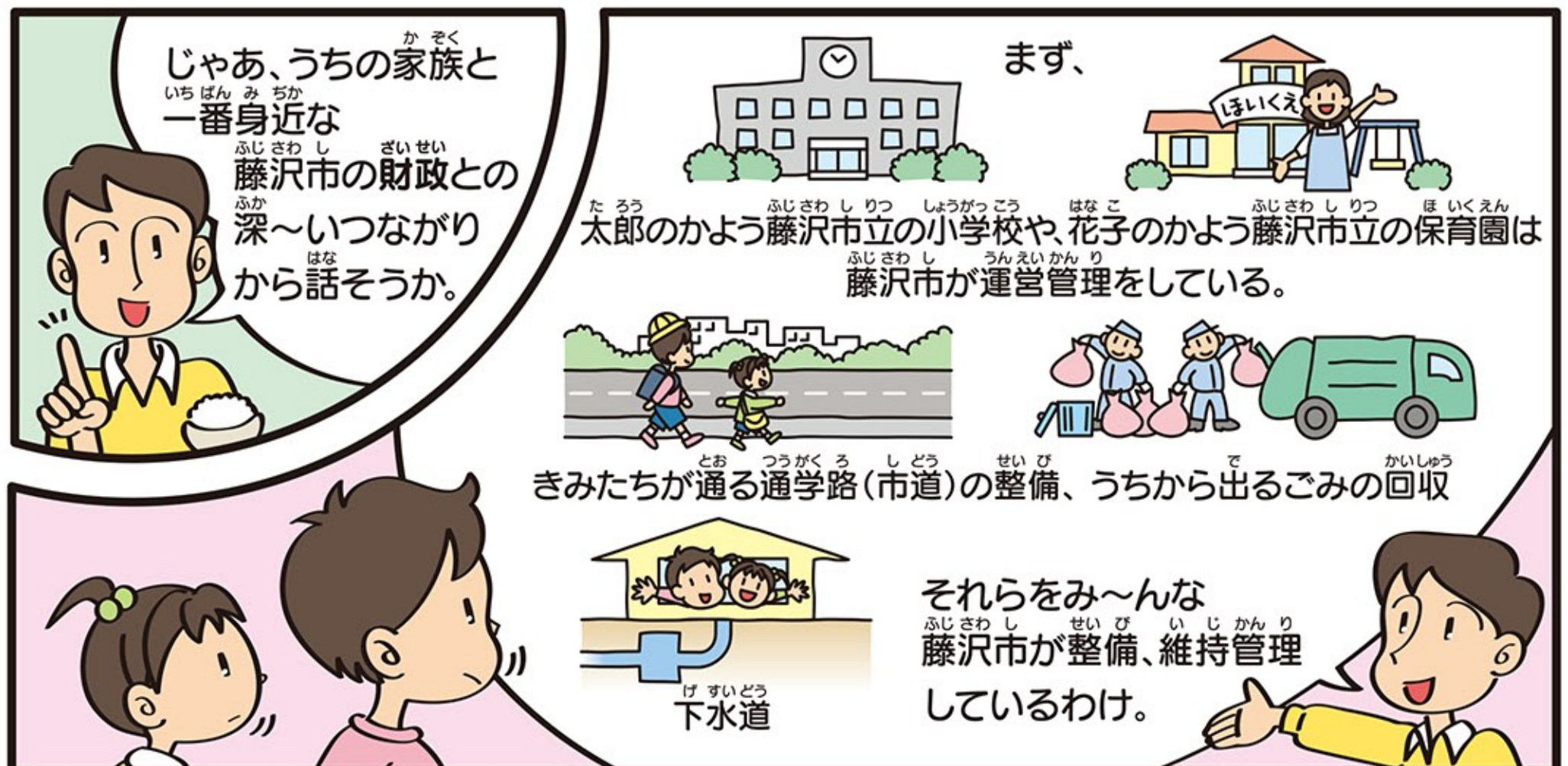
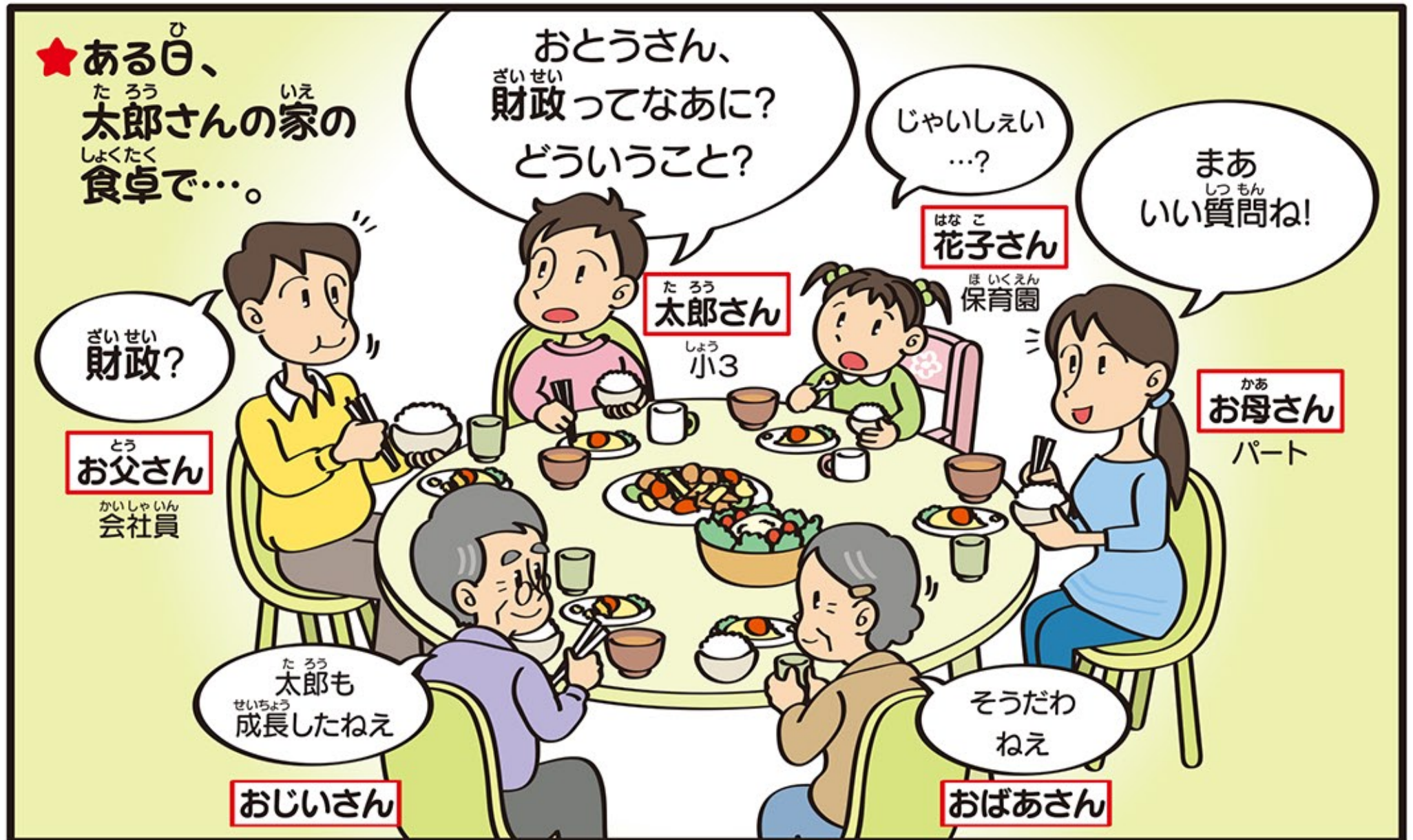
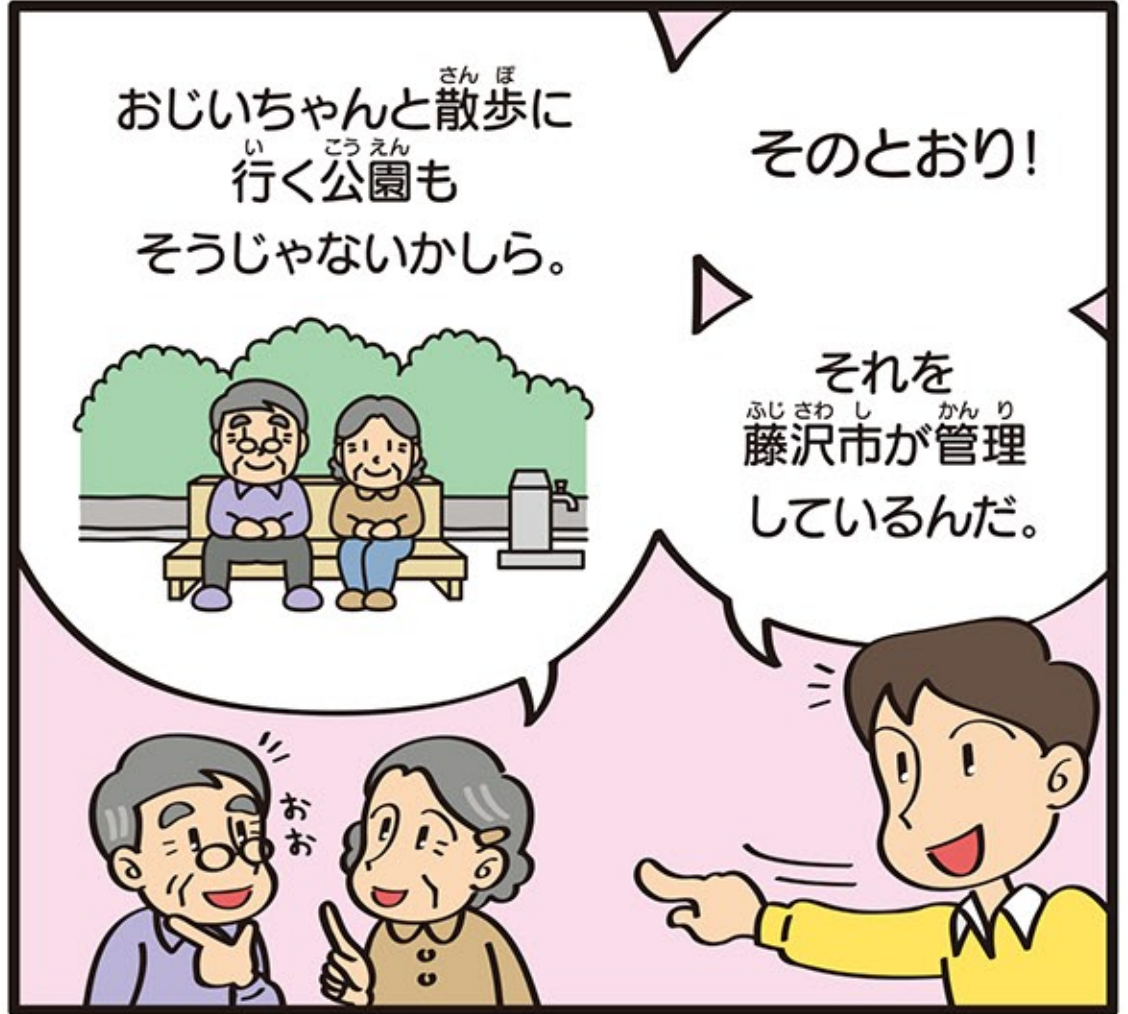


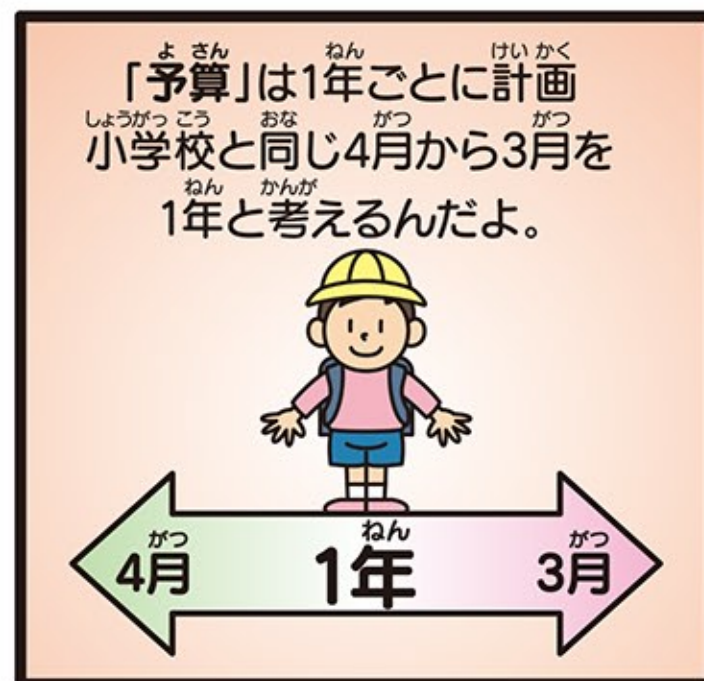
みなさんは「財政」ということばを聞いたことがありますか？ 藤沢市の「財政」はみなさんの生活と密接に関係しているといえます。ここでは、主人公 藤沢太郎さん(小学3年生)と太郎さんの家族の生活をとおして、藤沢市の「財政」がどういうものかをみてみます。

1 「財政」ってどういうこと？





2 「予算」ってどうやって決めるの？



ここで問題です!

Q1. 神奈川県には、横浜市や川崎市などの大都市も
ふく
含めて19の市がありますが、
ふじさわし いっぱんかいけい よさん かく おお
藤沢市の「一般会計」の「予算」の額の多さは
19市のうち何番目でしょうか?

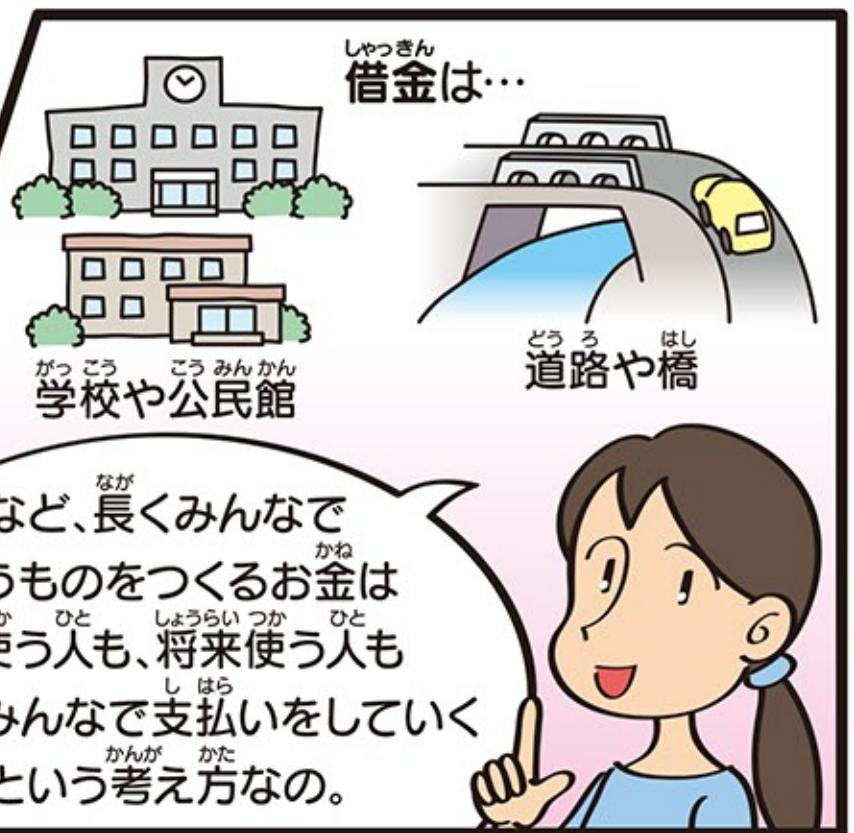
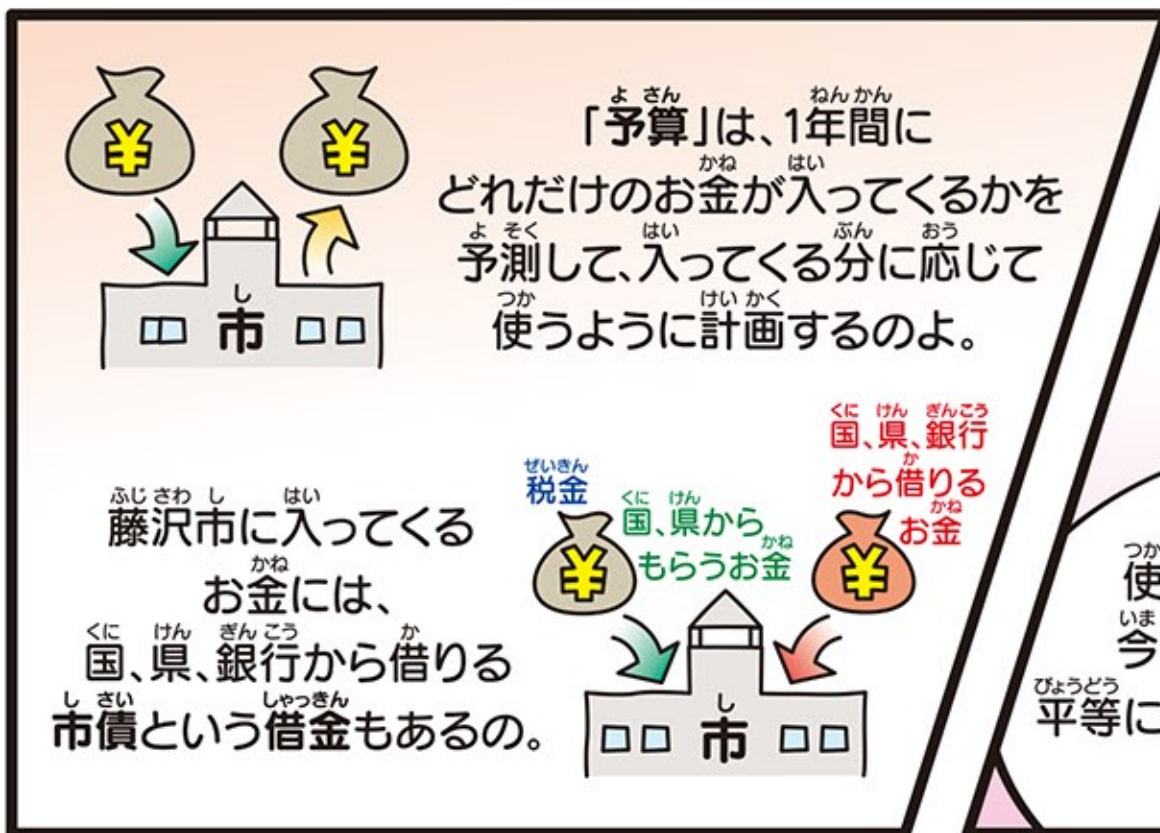
- ①1番目 ②5番目 ③10番目

クイズのこたえは、このページの下にあります。



Q1のこたえ：② 横浜市、川崎市、相模原市、横須賀市に次ぐ5番目です。

3 使うお金はどうやって集めるの？





クイズ それではふたたび問題です!



Q2. 藤沢市全体の「借金」は
市民1人あたりいくらでしょうか?

- ① およそ3万1千6百円
- ② およそ31万6千円
- ③ およそ316万円

クイズのこたえは、このページの下にあります。



コラム

借金してもだいじょうぶ?

藤沢市はどのような理由で借金をするのでしょうか。
太郎さんの通学する小学校の建て替え工事に例えてみましょう。



もしも...



小学校の建て替えに
20億円以上の支払いが必要です

結果



一度に払ってしまうと、小学校、保育園の運営管理、
通学路の整備、ごみの回収、下水道の維持管理にお金がたりない

そこで...

学校の校舎などずっと使用していくものは、今使う人も将来使う人も平等に
みんなで支払いをしていくことにしているのです。



藤沢市が集めたお金のほかに借金をします



長い間に分けて借金を返していきます



Q2のこたえ: ② 「藤沢市の借金」について、詳しくは17~20ページの裏にあります。



それでは最後の問題です!

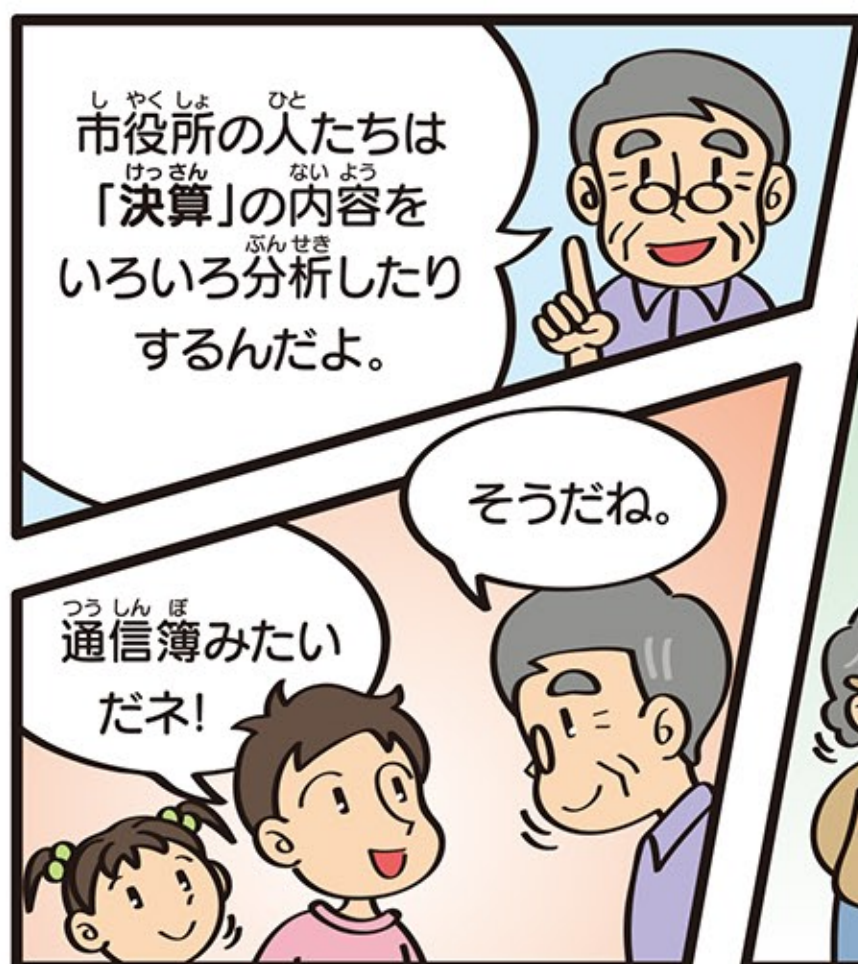
Q3. 藤沢市の「貯金」(「基金」)は
市民1人あたりいくらでしょうか?

- ① およそ5千3百円
- ② およそ5万3千6百円
- ③ およそ53万6千円

クイズのこたえは、このページの下のにあります。



4 使ったお金はどうやって確認するの?



入門編はここまで。次のページからは「財政」の詳しいことが書いてあります。

© 2018 藤沢市 財政課